

แผนพัฒนาท้องถิ่น

(พ.ศ.๒๕๖๖-๒๕๗๐)แก้ไข ครั้งที่ ๒/๒๕๖๖



เทศบาลตำบลหนองเส้า อำเภอชุมแพ จังหวัดขอนแก่น

งานแผนและงบประมาณ

สำนักปลัดเทศบาล

เทศบาลตำบลหนองเส้า

โทรศัพท์/โทรสาร ๐-๔๓๐๔-๐๑๓๘

www.nongsaolao.go.th

คำนำ

ด้วยเทศบาลตำบลหนองเสาเล้า ได้จัดทำแผนพัฒนาท้องถิ่น (พ.ศ. ๒๕๖๖ - ๒๕๗๐) และมีแก้ไขแผนฯ ครั้งที่ ๑/๒๕๖๖ ไปแล้วนั้น แต่เนื่องจากว่าเทศบาลตำบลหนองเสาเล้ามีความจำเป็นที่จะต้องแก้ไขแผนพัฒนาท้องถิ่น (พ.ศ. ๒๕๖๖ - ๒๕๗๐) ครั้งที่ ๒/๒๕๖๕ ให้ถูกต้องตามที่กระทรวงมหาดไทยได้ให้องค์กรปกครองส่วนท้องถิ่นนำหมุดหมายในแผนพัฒนาเศรษฐกิจและสังคมแห่งชาติ ฉบับที่ ๑๓ มาจัดทำรายละเอียดที่มีความสอดคล้องหรือเชื่อมโยงกับยุทธศาสตร์ชาติ ๒๐ ปี แผนพัฒนาจังหวัด/กลุ่มจังหวัด/ภาค ยุทธศาสตร์การพัฒนาขององค์กรปกครองส่วนท้องถิ่นในเขตจังหวัด และยุทธศาสตร์องค์กรปกครองส่วนท้องถิ่น ในส่วนที่ ๒ ยุทธศาสตร์ขององค์กรปกครองส่วนท้องถิ่น และส่วนที่ ๓ การนำแผนพัฒนาท้องถิ่นไปสู่การปฏิบัติ โดยเป็นอำนาจของผู้บริหารท้องถิ่นในการดำเนินการตามระเบียบกระทรวงมหาดไทยว่าด้วยการจัดทำแผนพัฒนาขององค์กรปกครองส่วนท้องถิ่น พ.ศ. ๒๕๔๘ และที่แก้ไขเพิ่มเติม ข้อ ๔ และ ข้อ ๒๑ มาดำเนินการโดยอนุโลมและให้ใช้เป็นการแก้ไขแผนพัฒนาท้องถิ่น ทั้งนี้ ให้ดำเนินการแล้วเสร็จภายใน ๑๒๐ วันนับแต่วันประกาศในราชกิจจานุเบกษา กรณีองค์กรปกครองส่วนท้องถิ่นไม่อาจดำเนินการแล้วเสร็จตามเวลาที่กำหนดดังกล่าวให้ผู้บริหารท้องถิ่นดำเนินการตามที่เห็นสมควรและให้นำแนวทางการดำเนินงานตามหนังสือกระทรวงมหาดไทย ที่ มท ๐๘๑๐.๓/ว ๑๒๓๙ ลงวันที่ ๒๑ กุมภาพันธ์ ๒๕๖๕ มาเป็นแนวทางในการปฏิบัติด้วย รายละเอียดตามหนังสือกระทรวงมหาดไทย ที่ มท ๐๘๑๐.๓/ว ๖๐๘๖ ลงวันที่ ๑๙ สิงหาคม ๒๕๖๕ เรื่อง ชักซ้อมแนวทางปฏิบัติการใช้แผนพัฒนาท้องถิ่นขององค์กรปกครองส่วนท้องถิ่นเพื่อจัดทำบริการสาธารณะหรือกิจกรรมสาธารณะ ปัจจุบันได้มีประกาศใช้แผนพัฒนาเศรษฐกิจและสังคมแห่งชาติ ฉบับที่ ๑๓ (พ.ศ. ๒๕๖๖ - ๒๕๗๐) ราชกิจจานุเบกษา เมื่อวันที่ ๑ พฤศจิกายน ๒๕๖๕

ดังนั้น เพื่อให้การแก้ไขโครงการพัฒนาในแผนพัฒนาท้องถิ่น (พ.ศ. ๒๕๖๖ - ๒๕๗๐) เป็นไปด้วยความถูกต้อง ตามระเบียบและหนังสือกระทรวงมหาดไทยดังกล่าว นายกเทศมนตรีตำบลหนองเสาเล้า จึงอนุมัติแก้ไขแผนพัฒนาท้องถิ่น (พ.ศ. ๒๕๖๖ - ๒๕๗๐) ครั้งที่ ๒/๒๕๖๖ และดำเนินการประกาศใช้ต่อไป

เทศบาลตำบลหนองเสาเล้า

๑ กุมภาพันธ์ ๒๕๖๖

สารบัญ

	หน้า
ส่วนที่ ๑ เหตุผลและความจำเป็น	๑
ส่วนที่ ๒ รายละเอียด	๒
ส่วนที่ ๓ การนำแผนพัฒนาท้องถิ่นไปสู่การปฏิบัติ	๒๔

ภาคผนวก

ประกาศ

ส่วนที่ ๑

เหตุผลและความจำเป็น

๑.เหตุผลและความจำเป็นในการแก้ไขแผนพัฒนาท้องถิ่น (พ.ศ. ๒๕๖๖ - ๒๕๗๐) ครั้งที่ ๒/๒๕๖๖

ตามที่เทศบาลตำบลหนองเสาเล้า ได้อนุมัติและประกาศใช้แผนพัฒนาท้องถิ่น (พ.ศ. ๒๕๖๖ - ๒๕๗๐) และ แผนพัฒนาท้องถิ่น (พ.ศ.๒๕๖๖ - ๒๕๗๐) เพิ่มเติม ครั้งที่ ๑/๒๕๖๕ ตามระเบียบกระทรวงมหาดไทยว่าด้วยการจัดทำแผนพัฒนาขององค์กรปกครองส่วนท้องถิ่น พ.ศ. ๒๕๔๘และที่แก้ไขเพิ่มเติมถึง (ฉบับที่ ๓) พ.ศ. ๒๕๖๑ ไปแล้วนั้น

เนื่องจากว่าเทศบาลตำบลหนองเสาเล้ามีความจำเป็นที่จะต้องแก้ไขแผนพัฒนาท้องถิ่น (พ.ศ. ๒๕๖๖ - ๒๕๗๐) ครั้งที่ ๒/๒๕๖๕ ให้ถูกต้องตามที่กระทรวงมหาดไทย ได้ให้องค์กรปกครองส่วนท้องถิ่นนำหมุดหมายในแผนพัฒนาเศรษฐกิจและสังคมแห่งชาติ ฉบับที่ ๑๓ มาจัดทำรายละเอียดที่มีความสอดคล้องหรือเชื่อมโยงกับยุทธศาสตร์ชาติ ๒๐ ปี แผนพัฒนาจังหวัด/กลุ่มจังหวัด/ภาค ยุทธศาสตร์การพัฒนาขององค์กรปกครองส่วนท้องถิ่นในเขตจังหวัด และยุทธศาสตร์องค์กรปกครองส่วนท้องถิ่น ในส่วนที่ ๒ ยุทธศาสตร์ขององค์กรปกครองส่วนท้องถิ่น และส่วนที่ ๓ การนำแผนพัฒนาท้องถิ่นไปสู่การปฏิบัติ โดยเป็นอำนาจของผู้บริหารท้องถิ่นในการดำเนินการตามระเบียบกระทรวงมหาดไทยว่าด้วยการจัดทำแผนพัฒนาขององค์กรปกครองส่วนท้องถิ่น พ.ศ. ๒๕๔๘ และที่แก้ไขเพิ่มเติม ข้อ ๔ และ ข้อ ๒๑ มาดำเนินการโดยอนุโลมและให้ใช้เป็นการแก้ไขแผนพัฒนาท้องถิ่น ทั้งนี้ ให้ดำเนินการแล้วเสร็จภายใน ๑๒๐ วันนับแต่วันประกาศในราชกิจจานุเบกษา กรณีองค์กรปกครองส่วนท้องถิ่นไม่อาจดำเนินการแล้วเสร็จตามเวลาที่กำหนดดังกล่าวให้ผู้บริหารท้องถิ่นดำเนินการตามที่เห็นสมควรและให้นำแนวทางการดำเนินงานตามหนังสือกระทรวงมหาดไทย ที่ มท ๐๘๑๐.๓/ว ๑๒๓๙ ลงวันที่ ๒๑ กุมภาพันธ์ ๒๕๖๕ มาเป็นแนวทางในการปฏิบัติด้วย รายละเอียดตามหนังสือกระทรวงมหาดไทย ที่ มท ๐๘๑๐.๓/ว ๖๐๘๖ ลงวันที่ ๑๙ สิงหาคม ๒๕๖๕ เรื่อง ชักซ้อมแนวทางปฏิบัติการใช้แผนพัฒนาท้องถิ่นขององค์กรปกครองส่วนท้องถิ่นเพื่อจัดทำบริการสาธารณะหรือกิจกรรมสาธารณะ ปัจจุบันได้มีประกาศใช้แผนพัฒนาเศรษฐกิจและสังคมแห่งชาติ ฉบับที่ ๑๓ (พ.ศ. ๒๕๖๖ - ๒๕๗๐) ราชกิจจานุเบกษา เมื่อวันที่ ๑ พฤศจิกายน ๒๕๖๕

เพื่อให้เป็นไปตามวัตถุประสงค์ในหนังสือสั่งการ จึงได้แก้ไขแผนพัฒนาท้องถิ่น (พ.ศ.๒๕๖๖ - ๒๕๗๐) แก้ไขครั้งที่ ๒/๒๕๖๖ ซึ่งการแก้ไขแผนพัฒนาท้องถิ่น ในครั้งนี้ ถือปฏิบัติตามระเบียบกระทรวงมหาดไทยว่าด้วยการจัดทำแผนพัฒนาองค์กรปกครองส่วนท้องถิ่น พ.ศ. ๒๕๔๘ และที่แก้ไขเพิ่มเติมถึง (ฉบับที่ ๓) พ.ศ. ๒๕๖๑ ข้อ ๔ วรรค ๑๘ ได้กำหนดไว้ว่า “การแก้ไข” หมายความว่า การแก้ไขข้อผิดพลาดในแผนพัฒนาท้องถิ่นหรือแผนการ ดำเนินงานให้ถูกต้องโดยไม่ทำให้วัตถุประสงค์และสาระสำคัญเดิมเปลี่ยนแปลงไป และข้อ ๒๑ การแก้ไขแผนพัฒนาท้องถิ่นเป็นอำนาจของผู้บริหารท้องถิ่น เมื่อผู้บริหารท้องถิ่นได้เห็นชอบแผนพัฒนาท้องถิ่นที่แก้ไขแล้ว ให้ปิดประกาศให้ประชาชนทราบโดยเปิดเผยไม่น้อยกว่าสามสิบวันนับแต่วันที่ผู้บริหารท้องถิ่นเห็นชอบ พร้อมทั้งแจ้งสภาท้องถิ่น อำเภอ และจังหวัดทราบด้วย

รายละเอียดแผนพัฒนาท้องถิ่น (พ.ศ. ๒๕๖๖ – ๒๕๗๐) แก้ไข ครั้งที่ ๒/๒๕๖๖

เทศบาลตำบลหนองเสาเล้า อำเภอชุมแพ จังหวัดขอนแก่น

ส่วนที่ ๒ ยุทธศาสตร์องค์การปกครองส่วนท้องถิ่น

ข้อ ๒ แผนพัฒนาเศรษฐกิจและสังคมแห่งชาติ รายละเอียดแก้ไขใหม่ ดังนี้

ข้อ ๒ แผนพัฒนาเศรษฐกิจและสังคมแห่งชาติ ฉบับที่ ๑๓ (พ.ศ. ๒๕๖๖ – ๒๕๗๐)

ในการจัดทำแผนพัฒนาท้องถิ่น ต้องมีความเชื่อมโยงของยุทธศาสตร์ในภาพรวม (Strategy linkage) ความเชื่อมโยงในเชิงยุทธศาสตร์ที่เชื่อมต่อกันเพื่อให้เกิดภาพรวม (Overview) การเชื่อมโยงจากจุดหนึ่งไปจุดหนึ่งในเชิงยุทธศาสตร์ โดยสามารถนำเข้าสู่รอยต่อที่เข้าหากันได้อย่างกลมกลืนแม้ว่าจะเรียกชื่อที่แตกต่างกันก็ตาม แต่ก็สามารถเดินทางไปด้วยกันได้ ในเชิงยุทธศาสตร์เป็นการเชื่อมโยงความสัมพันธ์ระหว่างยุทธศาสตร์ระดับมหภาคกับยุทธศาสตร์ขององค์การปกครองส่วนท้องถิ่น ได้แก่ (๑) ยุทธศาสตร์ชาติ ๒๐ ปี (๒) แผนพัฒนาเศรษฐกิจและสังคมแห่งชาติ (๓) การกำหนดเป้าหมายการพัฒนาที่ยั่งยืน (Sustainable Development Goals: SDGs) (๔) แผนพัฒนาจังหวัด/กลุ่มจังหวัด/ภาค (๕) ยุทธศาสตร์การพัฒนาขององค์การปกครองส่วนท้องถิ่นในเขตจังหวัดและ (๖) ยุทธศาสตร์ขององค์การปกครองส่วนท้องถิ่น การกำหนดและการวิเคราะห์ความเชื่อมโยงองค์รวมที่นำไปสู่การพัฒนาท้องถิ่นจากยุทธศาสตร์ทุกระดับ มีความสัมพันธ์หรือเชื่อมโยงกันอย่างไร เพื่อให้การพัฒนาท้องถิ่นสอดคล้องกับยุทธศาสตร์ระดับมหภาคและยุทธศาสตร์ขององค์การปกครองส่วนท้องถิ่นประกอบด้วย (๑) วิสัยทัศน์ (๒) ยุทธศาสตร์ (๓) เป้าประสงค์ (๔) ตัวชี้วัด (๕) ค่าเป้าหมาย (๖) กลยุทธ์ และ (๗) จุดยืนทางยุทธศาสตร์ ซึ่งเทศบาลตำบลหนองเสาเล้า ได้จัดทำแผนพัฒนาท้องถิ่น (พ.ศ. ๒๕๖๖ – ๒๕๗๐) ที่มีความเชื่อมโยงของยุทธศาสตร์ดังกล่าว และเชื่อมโยงกับแผนพัฒนาเศรษฐกิจและสังคมแห่งชาติ ฉบับที่ ๑๓ ด้วย โดยนำจุดหมายในแผนพัฒนาเศรษฐกิจและสังคมแห่งชาติ ฉบับที่ ๑๓ มาจัดทำรายละเอียดที่มีความสอดคล้องหรือเชื่อมโยงกับยุทธศาสตร์ชาติ ๒๐ ปี แผนพัฒนาจังหวัด/กลุ่มจังหวัด/ภาค ยุทธศาสตร์การพัฒนาขององค์การปกครองส่วนท้องถิ่นในเขตจังหวัด และยุทธศาสตร์องค์การปกครองส่วนท้องถิ่น ซึ่งมารายละเอียดดังนี้

แผนพัฒนาเศรษฐกิจและสังคมแห่งชาติ ฉบับที่ ๑๓ (พ.ศ. ๒๕๖๖ – ๒๕๗๐) มีสถานะเป็นแผนระดับที่ ๒ ซึ่งเป็นกลไกที่สำคัญในการแปลงยุทธศาสตร์ชาติไปสู่การปฏิบัติ และใช้เป็นกรอบสำหรับการจัดทำแผนระดับที่ ๓ เพื่อให้การดำเนินงานของภาคีการพัฒนาที่เกี่ยวข้องสามารถสนับสนุนการบรรลุเป้าหมายตามยุทธศาสตร์ชาติตามกรอบระยะเวลาที่คาดหวังไว้ได้โดยพระราชบัญญัติสภาพัฒนาการเศรษฐกิจและสังคมแห่งชาติ พ.ศ. ๒๕๖๑ บัญญัติให้แผนพัฒนาเศรษฐกิจและสังคมแห่งชาติ ฉบับที่ ๑๒ มีผลบังคับใช้ถึงวันที่ ๓๐ กันยายน ๒๕๖๕ ส่งผลให้กรอบระยะเวลา ๕ ปีของแผนพัฒนาเศรษฐกิจและสังคมแห่งชาติ ฉบับที่ ๑๓ เริ่มต้น ณ วันที่ ๑ ตุลาคม ๒๕๖๕ ครอบคลุมปีงบประมาณ พ.ศ. ๒๕๖๖ – ๒๕๗๐ ซึ่งเป็นระยะ ๕ ปีที่สองของยุทธศาสตร์ชาติ ทั้งนี้ การจัดทำแผนพัฒนาฯ ฉบับที่ ๑๓ อยู่บนความตั้งใจที่จะให้แผนมีจุดเน้นและเป้าหมายของการพัฒนาที่เป็นรูปธรรม สามารถบ่งบอกทิศทางการพัฒนาที่ชัดเจนที่ประเทศควรมุ่งไปในระยะ ๕ ปีถัดไป โดยเป็นผลที่เกิดจากกระบวนการสังเคราะห์ข้อมูลอย่างรอบด้าน ทั้งสถานะของทุนในมิติต่างๆ บทเรียนของการพัฒนาที่ผ่านมาตลอด จนการเปลี่ยนแปลงของปัจจัยและเงื่อนไขที่จะมีอิทธิพลต่อองค์ประกอบต่างๆ ของ

ประเทศ รวมถึงการสนับสนุนให้ภาคีการพัฒนาทุกภาคส่วนเข้ามามีส่วนร่วมในการแลกเปลี่ยนความคิดเห็นอย่างกว้างขวางตั้งแต่ในขั้นตอนการกำหนดกรอบทิศทางของแผนไปจนถึงการยกร่างแผนนอกจากนี้ การจัดทำแผนพัฒนาฯ ฉบับที่ ๑๓ ยังอยู่ในช่วงเวลาที่ว่าทั่วโลก รวมถึงประเทศไทยต้องเผชิญกับข้อจำกัดหลากหลายประการที่เป็นผลสืบเนื่องจากสถานการณ์การแพร่ระบาดของโควิด-๑๙ ซึ่งไม่เพียงแต่ก่อให้เกิดการเจ็บป่วยและเสียชีวิตของประชากร แต่ยังส่งผลให้เกิดเงื่อนไขทางเศรษฐกิจและการดำเนินชีวิตของประชาชนทุกกลุ่ม นอกจากนี้ ในระยะของแผนพัฒนาฯ ฉบับที่ ๑๓ ยังเป็นช่วงเวลาที่แนวโน้มของการพัฒนาของเทคโนโลยีอย่างก้าวกระโดด การเปลี่ยนแปลงสภาพภูมิอากาศที่มีความรุนแรงเพิ่มขึ้นการเป็นสังคมสูงวัยของประเทศไทย และหลายประเทศทั่วโลก ตลอดจนการเปลี่ยนแปลงด้านภูมิรัฐศาสตร์ระหว่างประเทศ ดังนั้น การขับเคลื่อนการพัฒนาประเทศท่ามกลางกระแสแนวโน้มการเปลี่ยนแปลงดังกล่าวจึงต้องให้ความสำคัญกับการเสริมสร้างความเข้มแข็งจากภายในให้สามารถเติบโตต่อไปได้อย่างมั่นคงท่ามกลางความผันแปรที่เกิดขึ้นรอบด้าน และคำนึงถึงผลประโยชน์ของประเทศทั้งทางเศรษฐกิจ สังคมและสิ่งแวดล้อมอย่างยั่งยืน

ในการกำหนดทิศทางของแผนพัฒนาฯ ฉบับที่ ๑๓ ให้ประเทศสามารถก้าวข้ามความท้าทายต่างๆ เพื่อให้ “ประเทศไทยมีความมั่นคง มั่งคั่ง ยั่งยืน เป็นประเทศพัฒนาแล้ว ด้วยการพัฒนาตามหลักปรัชญาของเศรษฐกิจพอเพียง” ตามเจตนารมณ์ของยุทธศาสตร์ชาติ ได้อาศัยหลักการและแนวคิด ๔ ประการ ดังนี้

๑. หลักปรัชญาของเศรษฐกิจพอเพียง
๒. การสร้างความสามารถ
๓. เป้าหมายการพัฒนาอย่างยั่งยืนของสหประชาชาติ
๔. การพัฒนาเศรษฐกิจชีวภาพ เศรษฐกิจหมุนเวียน เศรษฐกิจสีเขียว

เพื่อถ่ายทอดเป้าหมายหลักไปสู่ภาพของการขับเคลื่อนที่ชัดเจนในลักษณะของวาระการพัฒหน้าที่เอื้อให้เกิดการทำงานร่วมกันของหลายหน่วยงานและหลายภาคส่วนในการผลักดันการพัฒนาเรื่องใดเรื่องหนึ่งให้เกิดผลได้อย่างเป็นรูปธรรม แผนพัฒนาฯ ฉบับที่ ๑๓ จึงได้กำหนดจุดหมายการพัฒนา จำนวน ๑๓ หมุดหมาย ซึ่งเป็นการบ่งบอกถึงสิ่งที่ประเทศไทยปรารถนาจะ “เป็น” หรือมุ่งหวังจะ “มี” เพื่อสะท้อนประเด็นการพัฒนาที่มีลำดับความสำคัญสูงต่อการพลิกโฉมประเทศไทยสู่ “สังคมก้าวหน้า เศรษฐกิจสร้างมูลค่าอย่างยั่งยืน” โดยหมุดหมายทั้ง ๑๓ ประการ แบ่งออกได้เป็น ๔ มิติ ดังนี้

๑. มิติภาคการผลิตและบริการเป้าหมาย ประกอบด้วย

หมุดหมายที่ ๑ ไทยเป็นประเทศชั้นนำด้านสินค้าเกษตรและเกษตรแปรรูปมูลค่าสูง

หมุดหมายที่ ๒ ไทยเป็นจุดหมายของการท่องเที่ยวที่เน้นคุณภาพและความยั่งยืน

หมุดหมายที่ ๓ ไทยเป็นฐานการผลิตยานยนต์ไฟฟ้าที่สำคัญของโลก

หมุดหมายที่ ๔ ไทยเป็นศูนย์กลางทางการแพทย์และสุขภาพมูลค่าสูง

หมุดหมายที่ ๕ ไทยเป็นประตูการค้าการลงทุนและยุทธศาสตร์ทางโลจิสติกส์ที่สำคัญของ

ภูมิภาค

หมุดหมายที่ ๖ ไทยเป็นศูนย์กลางอุตสาหกรรมอิเล็กทรอนิกส์อัจฉริยะและอุตสาหกรรม

ดิจิทัลของอาเซียน

๒. มิติโอกาสและความเสมอภาคทางเศรษฐกิจและสังคม ประกอบไปด้วย

หมวดหมู่ที่ ๗ ไทยมีวิสาหกิจขนาดกลางและขนาดย่อมที่เข้มแข็ง มีศักยภาพสูง และสามารถแข่งขันได้

หมวดหมู่ที่ ๘ ไทยมีพื้นที่และเมืองอัจฉริยะที่น่าอยู่ ปลอดภัย เด็ดโตได้อย่างยั่งยืน

หมวดหมู่ที่ ๙ ไทยมีความยากจนข้ามรุ่นลดลง และมีความคุ้มครองทางสังคมที่เพียงพอ

เหมาะสม

๓. มิติความยั่งยืนของทรัพยากรธรรมชาติและสิ่งแวดล้อม

หมวดหมู่ที่ ๑๐ ไทยมีเศรษฐกิจหมุนเวียนและสังคมคาร์บอนต่ำ

หมวดหมู่ที่ ๑๑ ไทยสามารถลดความเสี่ยงและผลกระทบจากภัยธรรมชาติและ การเปลี่ยนแปลงสภาพภูมิอากาศ

๔. มิติปัจจัยผลักดันการพลิกโฉมประเทศ

หมวดหมู่ที่ ๑๒ ไทยมีกำลังคนสมรรถนะสูง มุ่งเรียนรู้อย่างต่อเนื่อง ตอบโจทย์การพัฒนา แห่งอนาคต

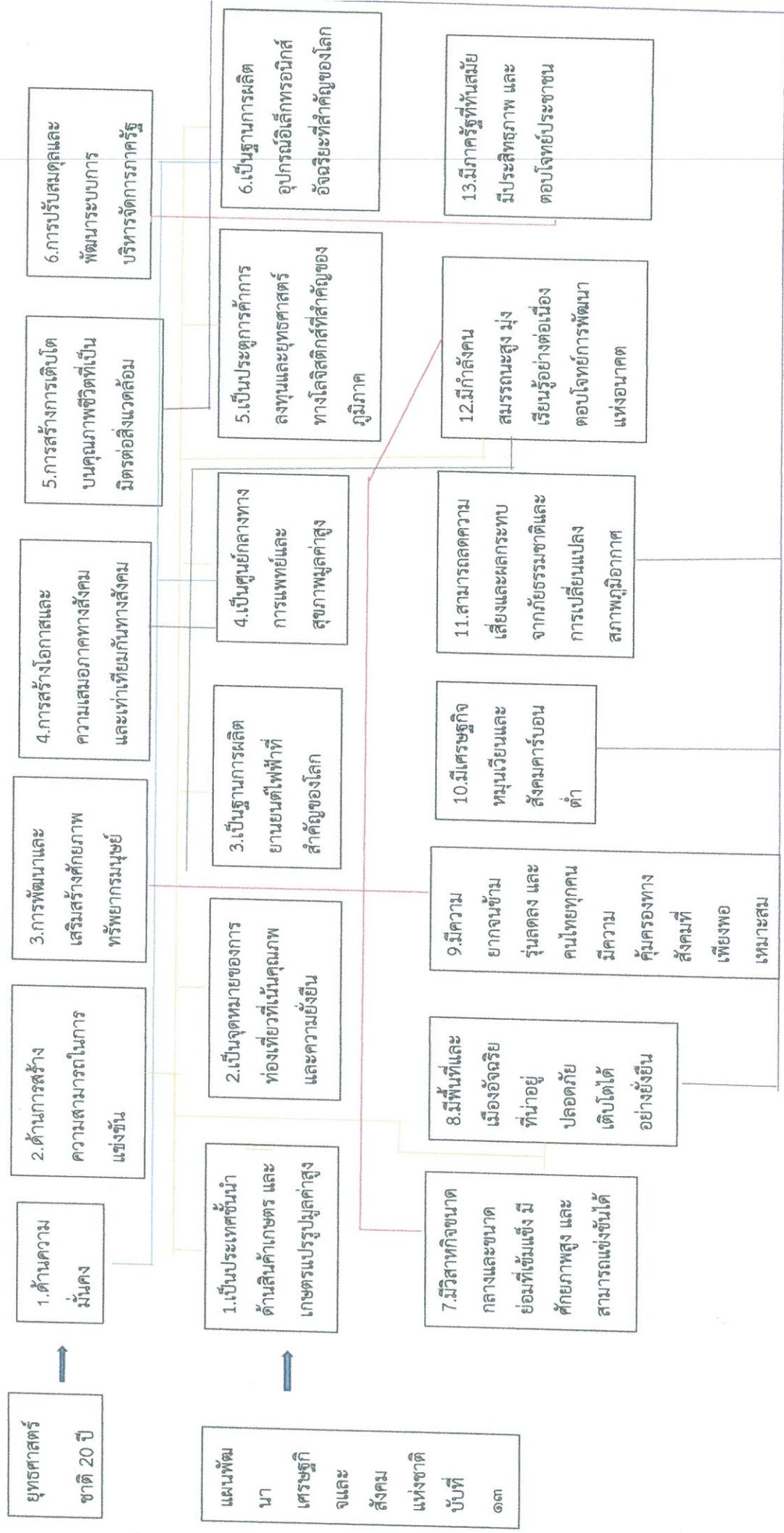
หมวดหมู่ที่ ๑๓ ไทยมีภาครัฐที่ทันสมัย มีประสิทธิภาพ และตอบโจทย์ประชาชน

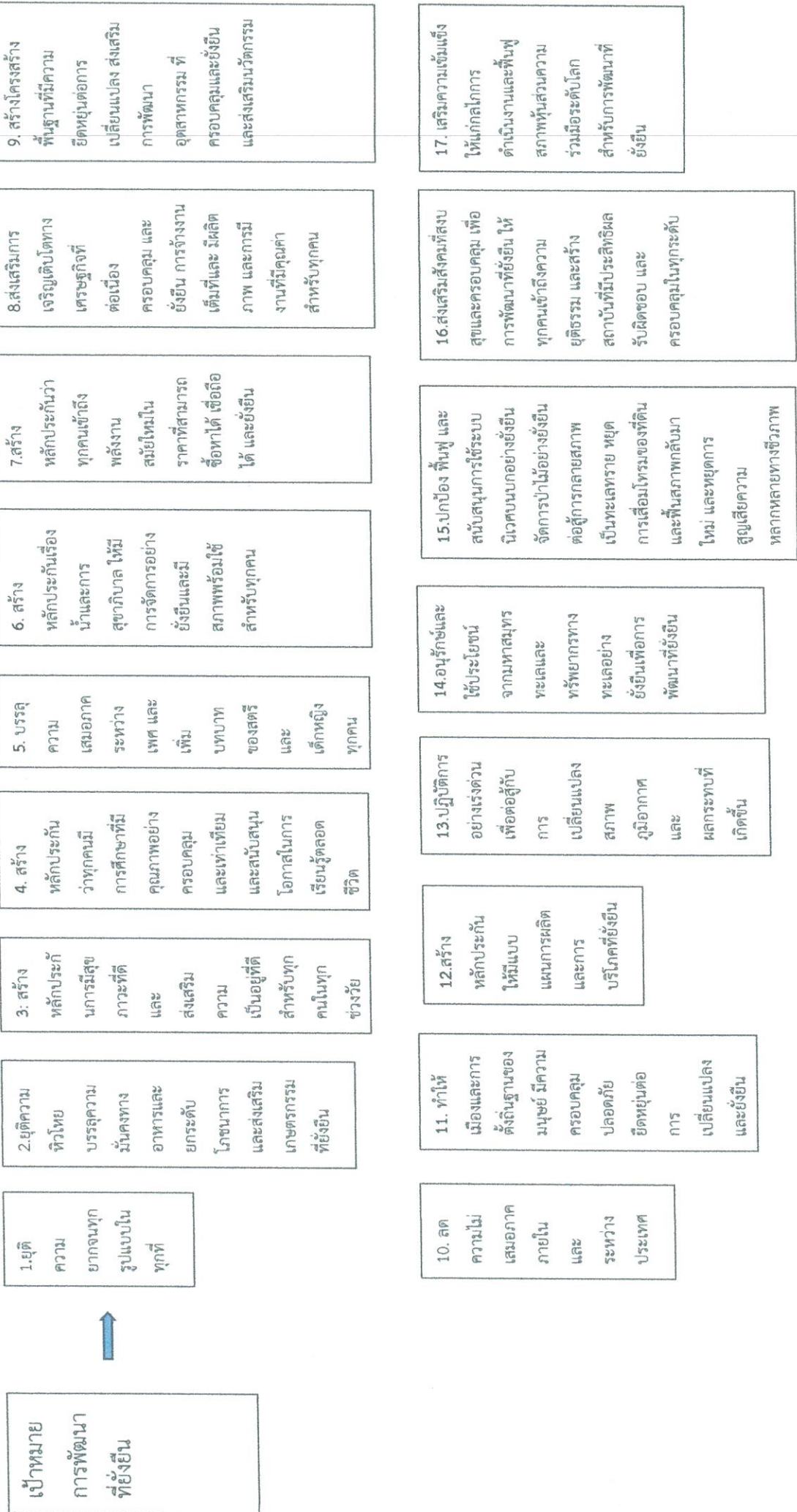
ความเชื่อมโยงระหว่างหมวดหมู่การพัฒนากับเป้าหมายหลักแสดงไว้ในแผนภาพที่ ๓.๑ โดยหมวดหมู่การพัฒนากำหนดขึ้นเป็นประเด็นที่มีลักษณะเชิงบูรณาการที่ครอบคลุมการพัฒนาตั้งแต่ในระดับต้นน้ำ จนถึงปลายน้ำ และสามารถนำไปสู่ผลพัฒนาทั้งในมิติเศรษฐกิจ สังคม ทรัพยากรธรรมชาติและสิ่งแวดล้อมไปพร้อมๆ กัน ทำให้หมวดหมู่แต่ละประการสามารถสนับสนุนเป้าหมายหลักได้มากกว่าหนึ่งข้อ นอกจากนี้การพัฒนาภายใต้แต่ละหมวดหมู่ไม่ได้แยกขาดจากกัน แต่มีการสนับสนุนหรือเอื้อประโยชน์ซึ่งกันและกัน

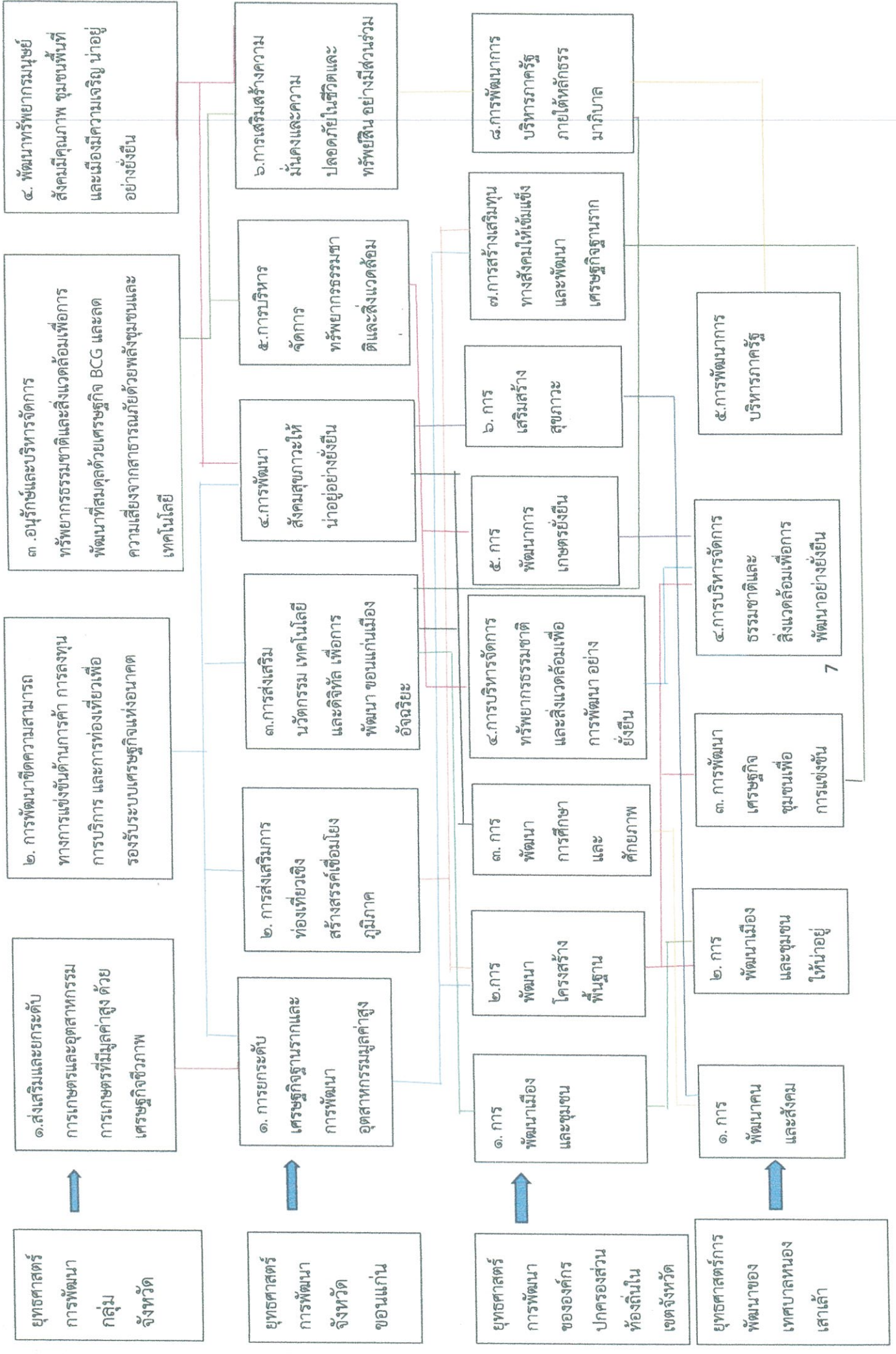
แผนภาพที่ ๓.๑ ความเชื่อมโยงระหว่างหมวดหมู่การพัฒนากับเป้าหมายหลัก



ความสัมพันธ์ระหว่างแผนพัฒนาาระดับมหภาค







ความสัมพันธ์ระหว่างแผนพัฒนาระดับมหภาค

แผนพัฒนาเศรษฐกิจและสังคมแห่งชาติ ฉบับที่ ๑๓ และเป้าหมายการพัฒนาที่ยั่งยืน (SDGs)

แผนพัฒนาเศรษฐกิจและสังคมแห่งชาติ ฉบับที่ ๑๓	เป้าหมายการพัฒนาที่ยั่งยืน (SDGs)
<p>หมวดหมายที่ 1.เป็นประเทศชั้นนำ ด้านสินค้าเกษตร และเกษตรแปรรูปมูลค่าสูง</p>	<p>เป้าหมายที่ 2.ยุติความหิวโหย บรรลุความมั่นคงทางอาหารและยกระดับโภชนาการ และส่งเสริมเกษตรกรรมที่ยั่งยืน</p> <p>เป้าหมายที่ 15.ปกป้องฟื้นฟู และสนับสนุนการใช้ระบบนิเวศบนบกอย่างยั่งยืน</p> <p>จัดการป่าไม้อย่างยั่งยืน ต่อสู้การกลายสภาพเป็นทะเลทราย หยุดการเสื่อมโทรมของที่ดินและฟื้นสภาพกลับมาใหม่ และหยุดการสูญเสียความหลากหลายทางชีวภาพ</p>
<p>หมวดหมายที่ 2.เป็นจุดหมายของการท่องเที่ยวที่เน้นคุณภาพและความยั่งยืน</p>	<p>เป้าหมายที่ 15.ปกป้องฟื้นฟู และสนับสนุนการใช้ระบบนิเวศบนบกอย่างยั่งยืน</p> <p>จัดการป่าไม้อย่างยั่งยืน ต่อสู้การกลายสภาพเป็นทะเลทราย หยุดการเสื่อมโทรมของที่ดินและฟื้นสภาพกลับมาใหม่ และหยุดการสูญเสียความหลากหลายทางชีวภาพ</p>
<p>หมวดหมายที่ 3.เป็นฐานการผลิตยานยนต์ไฟฟ้าที่สำคัญของโลก</p>	<p>เป้าหมายที่ 8.ส่งเสริมการเจริญเติบโตทางเศรษฐกิจต่อเนื่อง ครอบคลุม และยั่งยืน การจ้างงานเต็มที่และมีผลิตภาพ และการมีงานที่มีคุณค่าสำหรับทุกคน</p>
<p>หมวดหมายที่ 4.เป็นศูนย์กลางทางการแพทย์และสุขภาพมูลค่าสูง</p>	<p>เป้าหมายที่ 3.สร้างหลักประกันการมีสุขภาพะที่ดี และส่งเสริมความเป็นอยู่ที่ดีสำหรับทุกคนในทุกช่วงวัย</p> <p>เป้าหมายที่ 6. สร้างหลักประกันเรื่องน้ำและการสุขาภิบาล ให้มีการจัดการอย่างยั่งยืน และมีสภาพพร้อมใช้ สำหรับทุกคน</p>

แผนพัฒนาเศรษฐกิจและสังคมแห่งชาติ ฉบับที่ ๑๓	เป้าหมายการพัฒนาที่ยั่งยืน (SDGs)
<p>หมวดหมู่ที่ 5. เป็นประตูการค้าการลงทุนและยุทธศาสตร์ทางโลจิสติกส์ที่สำคัญของภูมิภาค</p>	<p>เป้าหมายที่ 8. ส่งเสริมการเจริญเติบโตทางเศรษฐกิจที่ต่อเนื่อง ครอบคลุม และยั่งยืน การจ้างงานเต็มที่และมีผลิตภาพ และการมีงานที่มีคุณค่าสำหรับทุกคน</p> <p>เป้าหมายที่ 9. สร้างโครงสร้างพื้นฐานที่มีความยืดหยุ่นต่อการเปลี่ยนแปลง ส่งเสริมการพัฒนาอุตสาหกรรม ที่ครอบคลุมและยั่งยืน และส่งเสริมนวัตกรรม</p>
<p>หมวดหมู่ที่ 6. เป็นฐานการผลิตอุปกรณ์อิเล็กทรอนิกส์สำคัญของโลก</p>	<p>เป้าหมายที่ 9. สร้างโครงสร้างพื้นฐานที่มีความยืดหยุ่นต่อการเปลี่ยนแปลง ส่งเสริมการพัฒนาอุตสาหกรรม ที่ครอบคลุมและยั่งยืน และส่งเสริมนวัตกรรม</p>
<p>หมวดหมู่ที่ 7. มีวิสาหกิจขนาดกลางและขนาดย่อมที่เข้มแข็ง มีศักยภาพสูง และสามารถแข่งขันได้</p>	<p>เป้าหมายที่ 8. ส่งเสริมการเจริญเติบโตทางเศรษฐกิจที่ต่อเนื่อง ครอบคลุม และยั่งยืน การจ้างงานเต็มที่และมีผลิตภาพ และการมีงานที่มีคุณค่าสำหรับทุกคน</p>
<p>หมวดหมู่ที่ 8. มีพื้นที่และเมืองอัจฉริยะที่นำอยู่ ปลดปล่อย ได้ได้อย่างยั่งยืน</p>	<p>เป้าหมายที่ 8. ส่งเสริมการเจริญเติบโตทางเศรษฐกิจที่ต่อเนื่อง ครอบคลุม และยั่งยืน การจ้างงานเต็มที่และมีผลิตภาพ และการมีงานที่มีคุณค่าสำหรับทุกคน</p> <p>เป้าหมายที่ 9. สร้างโครงสร้างพื้นฐานที่มีความยืดหยุ่นต่อการเปลี่ยนแปลง ส่งเสริมการพัฒนาอุตสาหกรรม ที่ครอบคลุมและยั่งยืน และส่งเสริมนวัตกรรม</p>
<p>หมวดหมู่ที่ 9. มีความยากจนข้ามรุ่นลดลง และคนไทยทุกคนมีความคุ้มครองทางสังคมที่เพียงพอ เหมาะสม</p>	<p>เป้าหมายที่ 1. ยุติความยากจนทุกรูปแบบในทุกที่</p> <p>เป้าหมายที่ 2. ยุติความหิวโหย บรรลุความมั่นคงทางอาหารและยกระดับโภชนาการ และส่งเสริมเกษตรกรรมที่ยั่งยืน</p> <p>เป้าหมายที่ 3. สร้างหลักประกันการมีสุขภาพที่ดี และส่งเสริมความเป็นอยู่ที่ดีสำหรับทุกคนในทุกช่วงวัย</p> <p>เป้าหมายที่ 5. บรรลุความเสมอภาคระหว่างเพศ และเพิ่มบทบาทของสตรีและเด็กหญิงทุกคน</p>

แผนพัฒนาภาค/แผนพัฒนากลุ่มจังหวัด/แผนพัฒนาจังหวัด

แผนพัฒนาภาคตะวันออกเฉียงเหนือ แนวคิดและทิศทางการพัฒนา

ภาคตะวันออกเฉียงเหนือมีปัญหาพื้นฐานด้านการขาดแคลนน้ำ ดินคุณภาพต่ำ ประสบอุทกภัยและภัยแล้งซ้ำซาก คนมีปัญหาทั้งในด้านความยากจน และมีปัญหาภาวะทุพโภชนาการ แต่มีความพร้อมด้านสถาบันการศึกษาและสถาบันวิจัย ดังนั้น การพัฒนาเศรษฐกิจและสังคมภาคตะวันออกเฉียงเหนือ ไปสู่ความ “มั่นคง มั่งคั่ง ยั่งยืน” จำเป็นจะต้องแก้ไขปัญหาพื้นฐานควบคู่ไปกับการพัฒนาการวิจัยเพื่อใช้ความรู้ เทคโนโลยี นวัตกรรม และความคิดสร้างสรรค์ในการเสริมสร้างความเข้มแข็งของเศรษฐกิจภายในภาคให้มีการเจริญเติบโตได้อย่างเต็มศักยภาพ พร้อมทั้งการแสวงหาโอกาสการนำความรู้ ทุน เทคโนโลยีและนวัตกรรมจากภายนอกมาช่วยขับเคลื่อน โดยการใช้ประโยชน์จากโครงการพัฒนาโครงสร้างพื้นฐานด้านคมนาคมขนส่งขนาดใหญ่ที่เชื่อมโยงภาคตะวันออกเฉียงเหนือกับโครงข่ายระบบการคมนาคมขนส่งและพื้นที่เศรษฐกิจหลักของประเทศ รวมทั้งการใช้ประโยชน์จากการเชื่อมโยงและข้อตกลงกับประเทศเพื่อนบ้านในกลุ่ม อนุภูมิภาคกลุ่มแม่น้ำโขงที่กำลังมีการเจริญเติบโตอย่างรวดเร็วมาเสริมสร้างกิจกรรมการพัฒนาใหม่ๆ ให้แก่ภาค เพื่อให้มีอัตราการเติบโตที่สูงเพียงพอต่อการลดความเหลื่อมล้ำกับพื้นที่ส่วนอื่นๆ ของประเทศได้ ในระยะยาว

๑ เป้าหมายเชิงยุทธศาสตร์ : พัฒนาอีสานสู่อิสรภาพให้เป็น “ศูนย์กลางเศรษฐกิจของอนุภูมิภาคกลุ่มแม่น้ำโขง”

๒ วัตถุประสงค์

- เพื่อแก้ปัญหาปัจจัยพื้นฐานด้านน้ำและดิน ให้เอื้อต่อการประกอบอาชีพ การดำรงชีพ และการพัฒนาเศรษฐกิจของภาค
- เพื่อดูแลช่วยเหลือคนจน ผู้ด้อยโอกาส และผู้สูงอายุ ให้มีคุณภาพชีวิตที่ดี พึ่งพาตนเอง พึ่งพาครอบครัว และพึ่งพากันในชุมชนได้
- เพื่อยกระดับการผลิตและการสร้างมูลค่าเพิ่มโดยใช้ความรู้ เทคโนโลยี และนวัตกรรม สนับสนุนให้การเติบโตทางเศรษฐกิจของภาคไม่ต่ำกว่าระดับประเทศ
- เพื่อเชื่อมโยงห่วงโซ่มูลค่าของระบบเศรษฐกิจภาคเข้ากับระบบเศรษฐกิจของประเทศ และภูมิภาคเอเชียตะวันออกเฉียงใต้
- เพื่อพัฒนาภาคตะวันออกเฉียงเหนือเป็นศูนย์กลางเศรษฐกิจของอนุภูมิภาคกลุ่มแม่น้ำโขง และมีบทบาทสนับสนุนประเทศเป็นศูนย์กลางภูมิภาคเอเชียตะวันออกเฉียงใต้

๓ เป้าหมายและตัวชี้วัด

- พื้นที่ชลประทานและรับประโยชน์เพิ่มขึ้น ปริมาณกักเก็บน้ำเพิ่มขึ้น พื้นที่เสี่ยงภัยแล้งลดลง
- สัดส่วนคนจนลดลง
- อัตราการเจริญเติบโตทางเศรษฐกิจไม่ต่ำกว่าระดับประเทศ
- มูลค่าการค้าชายแดนเพิ่มขึ้น
- รายได้การท่องเที่ยวเพิ่มขึ้น

๔. ยุทธศาสตร์การพัฒนา

ยุทธศาสตร์ที่ ๑ บริหารจัดการน้ำให้เพียงพอต่อการพัฒนาเศรษฐกิจและคุณภาพชีวิต อย่างยั่งยืน
แนวทางการพัฒนา

๑) พัฒนาแหล่งน้ำเดิมและแหล่งน้ำธรรมชาติ เพื่อเพิ่มประสิทธิภาพการกักเก็บน้ำ โดยการปรับปรุงอ่างเก็บน้ำ หนอง ฝายและพื้นที่ชุ่มน้ำที่มีอยู่เดิม และพัฒนาแหล่งน้ำธรรมชาติให้สามารถเพิ่มปริมาณการกักเก็บ รวมทั้งพัฒนาแหล่งน้ำใต้ดินตามความเหมาะสมของพื้นที่โดยไม่ให้เกิดผลกระทบจากดินเค็ม สร้างแหล่งกักเก็บ (แก้มลิง) อ่างเก็บน้ำ ฝาย และแหล่งน้ำขนาดเล็กในพื้นที่ที่เหมาะสมในพื้นที่การเกษตร

๒) พัฒนาแหล่งน้ำใหม่ในพื้นที่ลุ่มน้ำเลย ชี มูล โดยศึกษา สำรวจ และจัดหาพื้นที่ เพื่อพัฒนาแหล่งน้ำตลอดจนการผันน้ำระหว่างลุ่มน้ำ แม่น้ำในภาคและระหว่างภาค

๓) พัฒนาระบบส่งและกระจายน้ำ เช่น ระบบสูบน้ำ อาคารบังคับน้ำ คลองส่งน้ำ เป็นต้น

๔) บริหารจัดการน้ำแบบบูรณาการ โดยดำเนินการในระดับลุ่มน้ำให้มีความสมดุล ระหว่างการใช้น้ำทุกกิจกรรมกับปริมาณน้ำ ดันทุน ส่งเสริมการมีส่วนร่วมของผู้เกี่ยวข้องทุกภาคส่วน และมี การจัดทำแผนบริหารจัดการน้ำทั้งในระยะเร่งด่วนและระยะยาวเพื่อป้องกันความเสียหายจากอุทกภัยและภัยแล้ง

ยุทธศาสตร์ที่ ๒ แก้ปัญหาความยากจนและพัฒนาคุณภาพชีวิตผู้มีรายได้น้อยเพื่อลดความเหลื่อมล้ำทางสังคม

แนวทางการพัฒนา

๑) พัฒนาอาชีพและรายได้ของคนยากจน โดยสร้างโอกาสให้กลุ่มคนจนมีที่ดินทำกิน ของตนเอง ส่งเสริมการมีอาชีพ สนับสนุนปัจจัยการผลิตและแหล่งเงินทุนในการประกอบอาชีพ ยกระดับฝีมือ และอบรมให้ความรู้ เพื่อให้มีรายได้เสริมและเกิดความมั่นคงทางรายได้

๒) พัฒนาคุณภาพชีวิตและจัดสวัสดิการให้แก่ผู้สูงอายุ ผู้พิการ และผู้ด้อยโอกาส โดยเพิ่มสวัสดิการทางด้านสังคมให้กับกลุ่มผู้พิการ ผู้ด้อยโอกาส และผู้สูงอายุ ส่งเสริมการมีส่วนร่วมของชุมชน ในการดูแลผู้พิการและผู้สูงอายุ และสนับสนุนการออมเพื่อสร้างความมั่นคงในบั้นปลายชีวิต ยกระดับ สถานพยาบาลชุมชนในพื้นที่ห่างไกลให้ได้มาตรฐาน และใช้ประโยชน์จากระบบสื่อสารทางอินเทอร์เน็ตเชื่อมโยง โรงพยาบาลขนาดใหญ่ให้สามารถดูแลผู้ป่วยและผู้สูงอายุ

๓) พัฒนาคะแนนรู้ ทักษะอาชีพ และการเรียนรู้ตลอดชีวิต โดยกระจายการบริการด้าน การศึกษาที่มีคุณภาพให้มีความเท่าเทียมระหว่างพื้นที่ เพื่อพัฒนาทักษะให้สามารถประกอบอาชีพและมีรายได้ ตาม ศักยภาพของแต่ละบุคคล ปรับปรุงแหล่งเรียนรู้ในชุมชนและส่งเสริมให้มีระบบการจัดการความรู้ ภูมิปัญญาท้องถิ่น

๔) พัฒนาระบบการป้องกันและควบคุมโรคเฉพาะถิ่น แก้ปัญหาโรคพยาธิใบไม้ตับ ในพื้นที่เสี่ยง อาทิ จังหวัดขอนแก่น สกลนคร ร้อยเอ็ด หนองบัวลำภู กาฬสินธุ์ อ่างนาจเจริญ มหาสารคาม อุตรดิตถ์ นครพนม และยโสธร โดยส่งเสริมการเรียนรู้ในการป้องกันโรคพยาธิใบไม้ตับให้แก่ประชาชน ทั้งในชุมชนและเยาวชนในสถานศึกษา ปรับเปลี่ยนพฤติกรรมและค่านิยมในการบริโภคอาหารปรุงสุกจาก ปลา น้ำจืดมีเกล็ด กำจัดสิ่งปฏิกูลจากชุมชนบริเวณรอบแหล่งน้ำอย่างถูกหลักสุขาภิบาล สร้างเครือข่าย โรงพยาบาลในการคัดกรอง ฝ้า

ระวาง วินิจฉัยและรักษาโรคพยาธิใบไม้ตับและผู้ป่วยมะเร็งท่อน้ำดีพร้อมทั้ง พัฒนาระบบคัดกรองกลุ่มเสี่ยงและระบบฐานข้อมูลเพื่อติดตามการทำงาน

๕) พัฒนาโภชนาการแม่และเด็ก โดยส่งเสริมการบริโภคไอโอดีนและให้ความรู้แก่ พ่อแม่หรือผู้ดูแลเด็กในด้านโภชนาการที่เหมาะสม ตั้งแต่เริ่มตั้งครรภ์ และวิธีการเลี้ยงดูเด็กที่เหมาะสม เพื่อกระตุ้นการพัฒนาเด็กในช่วง ๐-๓ ปีแรก และยกระดับศูนย์พัฒนาเด็กเล็กในชุมชนและพื้นที่ห่างไกลให้ได้ มาตรฐาน เพื่อเสริมสร้างศักยภาพเด็กก่อนวัยเรียน ให้มีพัฒนาการความพร้อมทั้งทักษะสมอง ร่างกาย และสังคม

๖) อำนวยความยุติธรรม ลดความเหลื่อมล้ำโดยยกระดับการให้ความช่วยเหลือ ผู้มีรายได้น้อยและผู้ด้อยโอกาสด้านกฎหมายและคดีความ บูรณาการการทำงานร่วมกันระหว่างหน่วยงานภาครัฐ และเครือข่ายภาคประชาชนในการแก้ไขข้อพิพาทในชุมชนโดยสันติวิธีและสร้างการรับรู้กฎหมายเพื่อสร้างภูมิคุ้มกันในการปกป้องตนเองไม่ให้ตกเป็นเหยื่อ

ยุทธศาสตร์ที่ ๓ สร้างความเข้มแข็งของฐานเศรษฐกิจภายในควบคู่กับการแก้ปัญหาทรัพยากรธรรมชาติและสิ่งแวดล้อม

แนวทางการพัฒนา

๑) พัฒนาอาชีพและรายได้ของเกษตรกร โดยสร้างความมั่นคงของเกษตรกรรายย่อย โดยยึดหลักปรัชญาของเศรษฐกิจพอเพียง เกษตรทฤษฎีใหม่ เกษตรทางเลือก เกษตรกรรมยั่งยืน และเกษตร แปลงใหญ่ สนับสนุนการรวมกลุ่มเกษตรกร พัฒนาความเข้มแข็งขององค์กรและสถาบันเกษตรกร พัฒนา เครือข่ายวิสาหกิจชุมชนหรือสหกรณ์การเกษตร พัฒนาเกษตรกรรุ่นใหม่ให้เป็นมืออาชีพ

สนับสนุนการเข้าถึง แหล่งเงินทุนที่เป็นธรรม นำร่องในจังหวัดกาฬสินธุ์ นครพนม บุรีรัมย์ อำนาจเจริญ มุกดาหาร ยโสธร มหาสารคาม สกลนคร อุบลราชธานี อุตรธานี ศรีสะเกษ และหนองบัวลำภู

๒) พัฒนาพื้นที่ทุ่งกุลาร้องไห้ให้เป็นแหล่งผลิตข้าวหอมมะลิคุณภาพสูง ในพื้นที่จังหวัด ยโสธร สุรินทร์ ร้อยเอ็ด มหาสารคาม และศรีสะเกษ รวมทั้งพื้นที่ที่มีศักยภาพอื่นๆ โดยปรับกระบวนการผลิต ให้อยู่ภายใต้มาตรฐานเกษตรปลอดภัย พัฒนาห่วงโซ่เกษตรอินทรีย์ให้ครอบคลุมทุกขั้นตอนการผลิต พร้อมทั้ง ขยายพื้นที่เกษตรอินทรีย์ โดยส่งเสริมการผลิต การยกระดับราคาสินค้าเกษตรอินทรีย์ให้แตกต่างจากสินค้า เกษตรที่ใช้สารเคมี และการพัฒนาระบบการรับรองมาตรฐานเกษตรอินทรีย์ การส่งเสริมกระบวนการตรวจ รับรองแบบมีส่วนร่วมในการตรวจสอบกันเองของสมาชิกกลุ่มผู้ผลิตและชุมชน รวมทั้งการจัดทำโซนนิ่งระบบ เกษตรอินทรีย์ อย่างเป็นรูปธรรม โดยนำร่องในพื้นที่ที่มีความพร้อมและเหมาะสม และเชื่อมโยงไปสู่การท่องเที่ยวเชิงเกษตร หรือการท่องเที่ยววิถีไทยเพื่อขยายฐานรายได้ พร้อมทั้งจัดทำฐานข้อมูลเกษตรอินทรีย์ เพื่อเป็นข้อมูลในการวางแผนการผลิตที่เหมาะสม สนับสนุนการวิจัยและพัฒนานวัตกรรมใหม่ๆ ให้ตอบสนอง ตลาดสินค้าเพื่อสุขภาพและการส่งออก จัดตั้งกองทุนเกษตรอินทรีย์ ตลอดจนมาตรการส่งเสริมตลาดสีเขียว ในชุมชนและท้องถิ่น ส่งเสริมเกษตรกรและกลุ่มเกษตรกรจำหน่ายสินค้าผ่านช่องทางพาณิชย์อิเล็กทรอนิกส์(e-Commerce) ทั้งภายในประเทศและต่างประเทศ

๓) ส่งเสริมการปรับเปลี่ยนไปสู่สินค้าเกษตรชนิดใหม่ตามศักยภาพของพื้นที่ (Zoning) และความ ต้องการตลาด โดยส่งเสริมการปลูกพืชผัก ผลไม้ และไม้ดอก ในพื้นที่จังหวัดเลย หนองคาย บึงกาฬ นครพนม ศรีสะเกษ และอุบลราชธานีโดยสนับสนุนการปรับปรุงพัฒนาพันธุ์ การตรวจรับรองมาตรฐานสินค้าเกษตร การ

ประชาสัมพันธ์และการจัดตั้งตลาดกลาง รวมทั้งส่งเสริมการปลูกพืชสมุนไพรสำคัญที่เป็นสารตั้งต้นในการแปรรูปผลิตสินค้า ในพื้นที่นำร่องจังหวัดสกลนคร มหาสารคาม เลย และอุบลราชธานี ให้มีปริมาณมากพอและมีคุณภาพตามระบบมาตรฐานการเกษตรตามความต้องการของตลาดทั้งในและต่างประเทศและจัดทำฐานข้อมูลพื้นที่ปลูกพืชสมุนไพรเพื่อการบริหารจัดการ และส่งเสริมการเลี้ยงโคนเนื้อคุณภาพสูงในพื้นที่จังหวัดสกลนคร มุกดาหาร นครพนม นครราชสีมา สุรินทร์ ชัยภูมิ บุรีรัมย์และอุบลราชธานี และโคนม ในพื้นที่จังหวัดนครราชสีมา ขอนแก่น โดยสนับสนุนการปรับปรุงพันธุ์ ส่งเสริมการปลูกแปลงหญ้าและปรับปรุงคุณภาพอาหารสัตว์ พัฒนาเทคโนโลยีการเลี้ยงและทักษะเกษตรกร รวมทั้งการจัดระบบมาตรฐานโรงฆ่าสัตว์ให้ได้มาตรฐานอุตสาหกรรม (GMP) และเพิ่มช่องทางการจำหน่ายและขยายตลาดไปสู่อาเซียน

๔) ส่งเสริมและพัฒนาเศรษฐกิจชีวภาพ (Bio Economy) ให้เป็นฐานรายได้ใหม่ที่สำคัญของภาค โดยมุ่งลงทุนสร้างเศรษฐกิจบนฐานของการวิจัยและนวัตกรรมระดับสูง ในลักษณะสหวิทยาการ ที่ใช้ทรัพยากรฐานชีวภาพ (พืช สัตว์ จุลินทรีย์) รวมถึงวัสดุเหลือทิ้งทางการเกษตร ของเสียและน้ำเสียจากโรงงาน อุตสาหกรรม ฟาร์มปศุสัตว์ และชุมชน พัฒนาค่ายคอกเป็นผลิตภัณฑ์ชีวภาพที่มีมูลค่าสูง ก่อให้เกิดความก้าวหน้า และนวัตกรรมในมิติใหม่ๆ ที่ส่งผลต่อการปฏิรูปภาคเกษตร อาหาร สาธารณสุขและการแพทย์ พลังงาน อุตสาหกรรมเคมี และภาคสังคม โดยพัฒนาให้นครราชสีมา ขอนแก่น อุบลราชธานี และสกลนคร เป็นศูนย์กลาง อุตสาหกรรมเกษตรแปรรูปและอาหารแบบครบวงจร ส่งเสริมการแปรรูปสมุนไพรในพื้นที่จังหวัดสกลนคร มหาสารคาม สุรินทร์ และอำนาจเจริญ โดยพัฒนาเทคโนโลยีการผลิตให้ได้มาตรฐาน GMP พัฒนาระบบรับรอง ผลิตภัณฑ์สมุนไพรและสร้างแบรนด์เพื่อเพิ่มขีดความสามารถในการแข่งขันและส่งออก ส่งเสริมอุตสาหกรรมใหม่ และธุรกิจแนวใหม่ในพื้นที่กลุ่มจังหวัดภาคตะวันออกเฉียงเหนือตอนกลางและตอนล่าง ด้วยการพัฒนาค่ายคอกจากวัตถุดิบและของเหลือทิ้งทางการเกษตร/อุตสาหกรรม และฐานความหลากหลายทางชีวภาพไปสู่ ผลิตภัณฑ์มูลค่าสูง เช่น เอทานอล พลาสติกชีวภาพ (bio-plastic) สารสกัดจากพืชมูลค่าสูง เอนไซม์/อาหาร เสริมสุขภาพจากจุลินทรีย์ เป็นต้น รวมทั้งสร้างความมั่นคงทางพลังงานระดับชุมชน จากการนำวัตถุดิบในชุมชน ของเหลือทิ้งทางการเกษตร ขยะครัวเรือน มาผลิตเป็นพลังงานเพื่อใช้ภายในครัวเรือนหรือชุมชน และส่งเสริม การใช้พลังงานหมุนเวียนในระดับชุมชน

๕) ส่งเสริมและสนับสนุนธุรกิจ SMEs ธุรกิจ Startup และวิสาหกิจชุมชน ผลิตสินค้า อุปโภคบริโภค ในพื้นที่เชื่อมโยงระเบียงเศรษฐกิจแนวตะวันออก-ตะวันตก ได้แก่ จังหวัดชัยภูมิ ขอนแก่น กาฬสินธุ์ร้อยเอ็ด มุกดาหาร เพื่อการส่งออกสู่ประเทศเพื่อนบ้าน โดยเน้นอุตสาหกรรมสีเขียวและการใช้วัตถุดิบ ในพื้นที่รวมทั้งสนับสนุนความรู้ด้านกฎระเบียบที่เกี่ยวข้อง ส่งเสริมการเข้าถึงแหล่งเงินทุนที่เป็นธรรมการพัฒนาช่องทางการตลาดในต้นทุนที่ต่ำโดยใช้เทคโนโลยีสารสนเทศ เช่น e-Commerce, e-Marketing เป็นต้น

๖) ยกระดับมาตรฐานสินค้ากลุ่มผ้าไหม ผ้าฝ้าย ผ้าย้อมคราม และส่งเสริมพื้นที่ที่มีศักยภาพให้ก้าวไปสู่การเป็นศูนย์กลางแฟชั่นในระดับภูมิภาค อาทิ กาฬสินธุ์ ขอนแก่น ชัยภูมิ นครราชสีมา สุรินทร์ และสกลนคร เป็นต้น โดยส่งเสริมการพัฒนาคุณภาพสินค้า การออกแบบ และตราสัญลักษณ์ พัฒนา เทคโนโลยี และงานศึกษาวิจัยสร้างนวัตกรรมเพิ่มมูลค่า พร้อมทั้งพัฒนาและยกระดับผลิตภัณฑ์ชุมชนอื่นๆ ยกระดับผู้ประกอบการและนักออกแบบรุ่นใหม่ ให้มีทักษะ มีความรู้ความสามารถทั้งการออกแบบและการจัดการ

เพื่อให้สินค้ามีความหลากหลายและทันสมัย สร้างความเชื่อมโยงระหว่างวิสาหกิจชุมชนและวิสาหกิจขนาดกลางและขนาดย่อมกับภาคอุตสาหกรรม และส่งเสริมการจับคู่ธุรกิจเพื่อสร้างโอกาสทางธุรกิจ

๗) พัฒนาเมืองศูนย์กลางจังหวัดเป็นเมืองนำอยู่ โดยจัดระบบสาธารณูปโภค สาธารณูปการที่มีคุณภาพและเพียงพอต่อความต้องการของประชาชนและกิจกรรมเศรษฐกิจในเมือง จัดระบบ บริการสังคมที่ได้มาตรฐาน ที่อยู่อาศัยของผู้มีรายได้น้อย ให้ความสำคัญต่อการผังเมือง การเพิ่มพื้นที่สีเขียว ความสะอาด และดูแลความปลอดภัยของประชาชน และรักษาความสมดุลของระบบนิเวศ

๘) พื้นฟูทรัพยากรป่าไม้ให้คงความอุดมสมบูรณ์และรักษาความหลากหลายทางชีวภาพ ของพื้นที่ต้นน้ำในพื้นที่จังหวัดเลย อุดรธานี สกลนคร ชัยภูมิ และนครราชสีมา โดยกำหนดและทำเครื่องหมายแนวเขตพื้นที่ป่าอนุรักษ์และพื้นที่ป่านอกเขตอนุรักษ์ให้ชัดเจน ส่งเสริมประชาชนมีส่วนร่วม ในการฟื้นฟู ปลูกป่า และป้องกันการบุกรุก เพื่อรักษาพื้นที่ป่าต้นน้ำและป้องกันการชะล้างพังทลายของดิน รวมถึงการอนุรักษ์พื้นที่ชุ่มน้ำ

๙) ส่งเสริมและสนับสนุนการศึกษาวิจัยเพื่อพัฒนาความรู้ เทคโนโลยี นวัตกรรมและ ความคิดสร้างสรรค์ ในการพัฒนาภาค โดยใช้ประโยชน์จากสถาบันการศึกษา หน่วยงานด้านการวิจัยพัฒนา ที่กระจายตัวอยู่ในพื้นที่ สร้างความเชื่อมโยงสถาบันการศึกษา และภาคเอกชนเพื่อพัฒนาเครือข่ายของอุตสาหกรรมในลักษณะคลัสเตอร์ สนับสนุนสถาบันการศึกษาหรือสถาบันวิจัย ให้มีความพร้อมด้านโครงสร้างพื้นฐานและบุคลากรด้านวิทยาศาสตร์ เทคโนโลยี และนวัตกรรม ส่งเสริมและสนับสนุนการวิจัยในชั้นประยุกต์และทดลองเพิ่มขึ้น ทั้งการจัดทำผลิตภัณฑ์ต้นแบบการทำวิจัยตลาด การทดสอบผลิตภัณฑ์และโรงงานนำร่อง เพื่อให้สามารถแปลงงานวิจัยไปสู่การใช้ประโยชน์ในเชิงพาณิชย์ได้อย่างเป็นรูปธรรมมากขึ้น

ยุทธศาสตร์ที่ ๔ พัฒนาการท่องเที่ยวเชิงบูรณาการ แนวทางการพัฒนา

๑) พัฒนาและส่งเสริมการท่องเที่ยวเชิงประเพณีวัฒนธรรมในทุกพื้นที่ โดยส่งเสริมชุมชนในการสร้างสรรค์กิจกรรมหรือเทศกาลประจำถิ่นในแต่ละเดือนในพื้นที่ต่างๆ โฆษณาประชาสัมพันธ์แก่นักท่องเที่ยวทั้งชาวไทยและต่างประเทศ เพื่อสร้างการรับรู้สินค้า บริการ และแหล่งท่องเที่ยวที่สะท้อนอัตลักษณ์ของชุมชน พัฒนาแบรนด์และสื่อสารความแตกต่างของชุมชนต่างๆ ในรูปแบบการเล่าเรื่อง (Storytelling) ส่งเสริมการขายแพ็คเกจการท่องเที่ยวเพื่อกระตุ้นการท่องเที่ยวนอกฤดูกาล ส่งเสริมการตลาดแบบมีเป้าหมาย เฉพาะกลุ่ม เช่น กลุ่มผู้สูงอายุ กลุ่มนักเรียนนักศึกษา กลุ่มผู้ปฏิบัติธรรม กลุ่มสุขภาพสตรี เป็นต้น

๒) พัฒนาและส่งเสริมการท่องเที่ยวอารยธรรมอีสานใต้ในพื้นที่จังหวัดนครราชสีมา บุรีรัมย์ สุรินทร์ ศรีสะเกษ และอุบลราชธานี โดยบูรณาการจัดการแผนท่องเที่ยวในแต่ละจังหวัดที่ดึงดูดเด่น หรืออัตลักษณ์ของแต่ละพื้นที่มาสร้างเส้นทางท่องเที่ยวเชื่อมโยงแหล่งท่องเที่ยวในเขตอารยธรรมอีสานใต้ และ เชื่อมโยงสู่ประเทศลาว กัมพูชา และเวียดนาม เพื่อเพิ่มระยะเวลาพำนักและค่าใช้จ่ายเฉลี่ยต่อหัวของกลุ่ม นักท่องเที่ยวคุณภาพทั้งชาวไทยและต่างประเทศ พัฒนาสินค้าและบริการที่มีจุดเด่นหรืออัตลักษณ์ที่สร้างจากทุนทางวัฒนธรรม เพื่อให้เกิดความจดจำและสร้างความโดดเด่น ลอกเลียนได้ยาก พัฒนาศูนย์และผู้ประกอบการท่องเที่ยวให้เป็นมืออาชีพ รักษามาตรฐานการให้บริการ จัดทำแผนที่ท่องเที่ยวให้ท่องเที่ยวได้ตลอดทั้งปี พัฒนาระบบโลจิสติกส์ขนถ่ายนักท่องเที่ยวอย่างเป็นระบบไปสู่แหล่งท่องเที่ยว ดูแลความปลอดภัยและสุขลักษณะให้นักท่องเที่ยว

๓) พัฒนาและส่งเสริมการท่องเที่ยววิถีชีวิตลุ่มน้ำโขง ในพื้นที่จังหวัดเลย หนองคาย บึงกาฬ นครพนม มุกดาหาร อุบลราชธานี และสกลนคร และพัฒนาเส้นทางเชื่อมโยงแหล่งท่องเที่ยวทั่วประเทศ เพื่อนบ้าน อาทิ สี่เหลี่ยมวัฒนธรรมล้านช้าง เลย-อุดรธานี-หนองบัวลำภู-หนองคาย-สปป.ลาว โดยพัฒนาแหล่งท่องเที่ยว สินค้าและบริการ ให้สอดคล้องกับกระแสความนิยมการท่องเที่ยวเชิงวัฒนธรรมของ สองฝั่งโขง พัฒนากิจกรรมการท่องเที่ยวให้มีความหลากหลาย อาทิ การท่องเที่ยว/พักผ่อนชมทัศนียภาพและวิถี ชีวิตลุ่มแม่น้ำโขง (Leisure/Lifestyle) การท่องเที่ยวด้วยจักรยานและการเดินทางแบบคาราวาน (Cycling/Caravan Tours) การท่องเที่ยวเชิงมหกรรม (Festivals/Events) เป็นต้น พัฒนาดนเชื่อมโยงระหว่าง แหล่งท่องเที่ยว พัฒนาทำเรือให้ได้มาตรฐานความปลอดภัย ส่งเสริมการบริหารจัดการที่เกิดจากชุมชนเพื่อสร้างงานและรายได้ เน้นพัฒนาผู้ประกอบการด้านการจัดการและทักษะทางภาษาเพื่อรองรับนักท่องเที่ยวต่างชาติที่เพิ่มขึ้น

๔) พัฒนาและส่งเสริมการท่องเที่ยวยุคก่อนประวัติศาสตร์ในจังหวัดขอนแก่น ภาพสินธุ์ อุดรธานี หนองบัวลำภูและชัยภูมิโดยพัฒนาแหล่งท่องเที่ยวและพิพิธภัณฑ์ให้เป็นแหล่งเรียนรู้เชิงสร้างสรรค์ และมีชีวิต ออกแบบการจัดแสดง จัดนิทรรศการ มัลติมีเดีย หรือกิจกรรมต่างๆ ให้ผู้ชมมีส่วนร่วม มีความสนุกสนานรื่นรมย์เสมอ (play and learn) ทั้งภาษาไทยและต่างประเทศเพื่อขยายฐานนักท่องเที่ยวที่สนใจ ศึกษาวิวัฒนาการของภาคอีสานตั้งแต่ยุคก่อนประวัติศาสตร์จนถึงปัจจุบัน ปลูกฝังให้เด็กเข้าพิพิธภัณฑ์ผ่าน กิจกรรมทัศนศึกษาของ โรงเรียนและนันทนาการของครอบครัว พัฒนาสินค้า/บริการ/ของที่ระลึก ปรับปรุงสิ่งอำนวยความสะดวกใน แหล่งท่องเที่ยวให้ได้มาตรฐาน โฆษณาประชาสัมพันธ์อย่างต่อเนื่อง พัฒนาระบบขนส่ง สาธารณะเข้าสู่แหล่งท่องเที่ยวเพื่อให้เข้าถึงได้ง่ายและกลับมาได้บ่อยครั้ง

๕) พัฒนาและส่งเสริมการท่องเที่ยวเชิงกีฬาในพื้นที่จังหวัดบุรีรัมย์ ศรีสะเกษ นครราชสีมา โดย ส่งเสริมและสนับสนุนอุตสาหกรรมกีฬาให้ครอบคลุมทุกมิติ เพื่อสร้างมูลค่าเพิ่มทั้งจาก การกีฬาและธุรกิจที่เกี่ยวข้อง อาทิ ธุรกิจการแข่งขันต่างๆ การผลิตอุปกรณ์/ชุดกีฬา/ของที่ระลึก สนามแข่งขัน อาหารเสริมและเครื่องดื่ม โรงแรม ร้านอาหาร การเดินทางและขนส่ง ประกันภัย สถาบันพัฒนากีฬาอาชีพ ทุกระดับ เป็นต้น ส่งเสริมการศึกษาในด้านเวชศาสตร์การกีฬา วิทยาศาสตร์การกีฬา และการบริหารจัดการ ธุรกิจกีฬา เพื่อผลิต บุคลากรรองรับการขยายตัวของอุตสาหกรรมกีฬา สนับสนุนการจัดมหกรรมกีฬานานาชาติ รวมทั้งส่งเสริม กิจกรรมทางการตลาดและการประชาสัมพันธ์เพื่อสร้างการรับรู้ให้กับนักท่องเที่ยว

๖) พัฒนาและส่งเสริมการท่องเที่ยวธรรมชาติในจังหวัดชัยภูมิ เลย นครราชสีมา อุบลราชธานี โดย ส่งเสริมการท่องเที่ยวที่คำนึงถึงขีดความสามารถในการรองรับของระบบนิเวศเพื่อให้เกิดความ สมดุลและยั่งยืน มุ่งเน้นนักท่องเที่ยวคุณภาพเพื่อให้สอดคล้องกับกิจกรรมการท่องเที่ยวที่มุ่งเน้นให้เกิดความ คุ่มค่าต่อ ประสพการณ์มากกว่าการท่องเที่ยวที่คุ่มค่าเงิน สนับสนุนให้คนไทยเดินทางมาท่องเที่ยวในพื้นที่มากขึ้น เพื่อลด การพึ่งพิงตลาดต่างประเทศ รวมทั้งให้ความรู้นักท่องเที่ยวในการอนุรักษ์ทรัพยากรธรรมชาติและจัดการ ขยะอย่างถูกวิธี

๗) พัฒนาแหล่งท่องเที่ยวและสิ่งอำนวยความสะดวกให้ได้มาตรฐาน ประชาสัมพันธ์การท่องเที่ยว และ พัฒนาเส้นทางท่องเที่ยวที่เชื่อมโยงในลักษณะเครือข่ายเพื่อกระจายนักท่องเที่ยวจากเมืองหลักไปสู่ชุมชน และท้องถิ่น เชื่อมโยงกิจกรรมการท่องเที่ยวระหว่างภาคเอกชน กับชุมชนและท้องถิ่น ทั้งในประเทศและกับ ประเทศเพื่อนบ้าน ที่สอดคล้องกับความต้องการของนักท่องเที่ยวรวมทั้งพัฒนาทักษะฝีมือ บุคลากรในภาค

บริการและการท่องเที่ยว จัดฝึกอบรมมัคคุเทศก์ด้านภาษาต่างประเทศ นอกจากนั้นพัฒนาสินค้า OTOP สินค้าวิสาหกิจชุมชน ของที่ระลึก ร้านอาหาร ที่พักให้มีคุณภาพดี ส่งเสริมการท่องเที่ยวเฉพาะกลุ่มตามความสนใจของนักท่องเที่ยว รวมถึงระบบการจัดการสิ่งแวดล้อมในแหล่งท่องเที่ยว

ยุทธศาสตร์ที่ ๕ ใช้โอกาสจากการพัฒนาโครงข่ายคมนาคมขนส่งที่เชื่อมโยงพื้นที่ เศรษฐกิจหลักภาคกลางและพื้นที่ระเบียงเศรษฐกิจภาคตะวันออก (EEC) เพื่อพัฒนาเมือง และพื้นที่เศรษฐกิจใหม่ๆ ของภาค แนวทางการพัฒนา

๑) เร่งพัฒนาโครงสร้างพื้นฐานขนาดใหญ่ที่เชื่อมโยงภาคกับพื้นที่เศรษฐกิจหลักภาคกลางและพื้นที่ระเบียงเศรษฐกิจภาคตะวันออก (EEC) ให้แล้วเสร็จตามแผน อาทิ แผนการพัฒนารถไฟความเร็วสูง การพัฒนาโครงข่ายรถไฟทางคู่ และโครงการทางหลวงพิเศษระหว่างเมืองตามยุทธศาสตร์แผนพัฒนา โครงสร้างพื้นฐานด้านคมนาคมขนส่งของไทย พ.ศ.๒๕๕๘-๒๕๖๕ (ภาคตะวันออกเฉียงเหนือ)

๒) เร่งพัฒนาโครงข่ายระบบการคมนาคมขนส่งภายในภาคให้เป็นระบบที่สมบูรณ์ อาทิ การพัฒนารถไฟสายใหม่ (บ้านไผ่-นครพนม) โครงการพัฒนาท่าอากาศยานภายในภาค ๖ แห่ง (อุดรธานี อุบลราชธานี บุรีรัมย์ ร้อยเอ็ด นครราชสีมา และขอนแก่น) และขยายถนน ๔ ช่องจราจรเพื่อเพิ่มประสิทธิภาพ ทางหลวง

๓) พัฒนาเมืองสำคัญ ขอนแก่น นครราชสีมา ให้เป็นเมืองศูนย์กลาง การค้า การลงทุน การบริการ สุขภาพและศูนย์กลางการศึกษา โดยพัฒนาและปรับปรุงโครงสร้างพื้นฐานเชื่อมโยงกับระบบโครงสร้างพื้นฐานหลักที่เชื่อมโยงระหว่างภาค เร่งรัดพัฒนาระบบขนส่งรางเบาเมืองขอนแก่น พร้อมทั้ง ส่งเสริมระบบขนส่งสาธารณะในเมืองให้เชื่อมโยงระหว่างเมืองและระบบขนส่งอื่น

๔) พัฒนาพื้นที่รอบสถานีขนส่งระบบรางในเมืองที่มีศักยภาพที่สำคัญ อาทิ เมืองขอนแก่น และบริเวณเมืองชายแดนที่มีศักยภาพ รวมทั้งบริเวณใกล้พื้นที่เขตเศรษฐกิจพิเศษชายแดน อาทิ เมืองนครพนม เมืองหนองคาย เมืองมุกดาหาร โดยสนับสนุนให้มีการจัดทำโครงการนำร่องที่ใช้แนวทาง การจัดรูปที่ดิน การวางผังเมืองควบคู่กับการพัฒนาเมืองแบบประหยัดพลังงาน

ยุทธศาสตร์ที่ ๖ พัฒนาความร่วมมือและใช้ประโยชน์จากข้อตกลงกับประเทศ เพื่อนบ้านในการสร้างความเข้มแข็งทางเศรษฐกิจตามแนวชายแดนและแนวระเบียงเศรษฐกิจแนวทางการพัฒนา

๑) พัฒนาด่านชายแดน โดยพัฒนาโครงสร้างพื้นฐานบริเวณด่านศุลกากรให้เพียงพอ สนับสนุนการจัดการด่านพรมแดนแบบเบ็ดเสร็จ CIQ (Customs/Immigration/Quarantine) ให้ได้มาตรฐานสากลเร่งเชื่อมต่อระบบสารสนเทศภายในและระหว่างหน่วยงานเพื่อสามารถให้บริการ ณ จุดเดียว (National Single Window) เพิ่มอัตรากำลังเจ้าหน้าที่ให้เพียงพอ พัฒนาสิ่งอำนวยความสะดวกบริเวณจุดผ่อนปรนการค้าชายแดน ที่มีศักยภาพ

๒) พัฒนาโครงสร้างพื้นฐานเชื่อมโยงชายแดน โดยเร่งก่อสร้างสะพานมิตรภาพไทย-ลาว แห่งที่ ๕ (บึงกาฬ-ปากซัน) เพื่อเชื่อมโยงโครงข่ายเส้นทางคมนาคมระหว่างไทย ลาว เวียดนาม และจีน ให้มีความสะดวกประหยัดเวลาและค่าใช้จ่ายในการเดินทาง

๓) พัฒนาพื้นที่เขตพัฒนาเศรษฐกิจพิเศษชายแดน โดยพัฒนามุกดาหารเป็นพื้นที่ นำร่อง เพื่อเสริมสร้างศักยภาพในการลงทุนและสร้างความร่วมมือกับประเทศเพื่อนบ้านในการพัฒนาเศรษฐกิจ ชายแดน

พร้อมทั้งเร่งรัดการดำเนินงานโครงการและมาตรการสำคัญในเขตเศรษฐกิจพิเศษ นครพนม หนองคาย ให้มีความพร้อมด้านโครงสร้างพื้นฐาน และบริการ CIQ ที่ได้มาตรฐานสากล

แผนพัฒนากลุ่มจังหวัด

กลุ่มจังหวัดภาคตะวันออกเฉียงเหนือตอนกลาง ประกอบด้วย ๔ จังหวัด ได้แก่ จังหวัด กาฬสินธุ์ ขอนแก่น มหาสารคาม และจังหวัดร้อยเอ็ด โดยมีจังหวัดขอนแก่นเป็นศูนย์กลางการบริหารงานกลุ่มจังหวัด

- ทิศเหนือ ติดต่อกับ จ.เลย หนองบัวลำภูอุดรธานีและ จ.สกลนคร
- ทิศใต้ติดต่อกับ จ.ศรีสะเกษ สุรินทร์บุรีรัมย์และนครราชสีมา
- ทิศตะวันออก ติดต่อกับ จ.มุกดาหาร ยโสธร
- ทิศตะวันตก ติดต่อกับ จ.ชัยภูมิ เพชรบูรณ์

แผนพัฒนากลุ่มจังหวัดภาคตะวันออกเฉียงเหนือตอนกลาง พ.ศ. ๒๕๖๖ - ๒๕๗๐

กลุ่มจังหวัดภาคตะวันออกเฉียงเหนือตอนกลาง ประกอบไปด้วยจังหวัดกาฬสินธุ์ จังหวัดขอนแก่น จังหวัดมหาสารคาม และจังหวัดร้อยเอ็ด ได้จัดทำแผนพัฒนากลุ่มจังหวัดภาคตะวันออกเฉียงเหนือตอนกลาง พ.ศ. ๒๕๖๖ - ๒๕๗๐ ซึ่งมีกรอบแนวคิดการพัฒนาในระยะ ๕ ปีข้างหน้าโดยพิจารณาจากทั้งยุทธศาสตร์ชาตินโยบายรัฐบาล ศักยภาพและปัญหาความต้องการของพื้นที่ โดยได้กำหนดเป้าหมายการพัฒนาไว้ว่า “เติบโตด้วยเศรษฐกิจแห่งอนาคต สังคมเป็นสุข สิ่งแวดล้อมยั่งยืน” โดยมุ่งเป็นกลุ่มจังหวัดที่มีความน่าอยู่และทันสมัย (Smart Cluster) มีเศรษฐกิจแห่งอนาคตที่เติบโต อย่างยั่งยืน ผู้ประกอบการมีขีดความสามารถในการแข่งขันสูง บนพื้นฐานทรัพยากรของกลุ่มจังหวัด โดยใช้ความคิดสร้างสรรค์ เทคโนโลยีและนวัตกรรมในการลงทุนการผลิตสินค้าและบริการมูลค่าสูง ที่เป็นมิตรกับสิ่งแวดล้อม ทั้งภาคการเกษตร ภาคอุตสาหกรรม และภาคบริการ สามารถตอบสนองเชื่อมโยงความต้องการของตลาดในอนาคต ทั้งภายในและภายนอกประเทศได้อย่างโดดเด่น รวมถึงทรัพยากรมนุษย์ชุมชน และสังคม มีศักยภาพบนฐานภูมิปัญญาความคิดสร้างสรรค์และนวัตกรรม สามารถพึ่งพาตนเองและมีภูมิคุ้มกันในการจัดการพิบัติภัย ในรูปแบบต่างๆ ได้อย่างเท่าทัน ดำรงชีวิตอย่างมีความสุข มีคุณภาพอย่างเท่าเทียมและมีความเป็นสากล โดยมีหมุดหมายการพัฒนา ๓ ด้านประกอบด้วย

๑. Future Economy การเติบโตด้วยเศรษฐกิจแห่งอนาคต ประกอบด้วย ๓ ส่วนสำคัญ ได้แก่

๑.๑ การเกษตรแห่งอนาคต ภาคเกษตรของกลุ่มจังหวัด ได้รับการปรับโครงสร้างให้เป็นภาคการผลิตที่มีผลตอบแทนสูง ผ่านการยกระดับผลิตภาพ สร้างมูลค่าเพิ่มให้สินค้าเกษตรนำ BCG model มาเป็น แนวคิดในการพัฒนาสานกับภูมิปัญญา เทคโนโลยีและนวัตกรรม เริ่มจากพัฒนาโครงสร้างพื้นฐานที่สำคัญต่อ ภาคเกษตร เช่นแหล่งน้ำเพื่อการเกษตร ระบบการตรวจรับรองมาตรฐาน และการพัฒนาระบบโลจิสติกส์ การเกษตร สนับสนุนการพัฒนาเศรษฐกิจชีวภาพ และสร้างผู้ประกอบการด้านเกษตรที่สามารถเข้าถึงช่องทาง การตลาดที่หลากหลาย เพื่อรองรับระบบเศรษฐกิจแห่งอนาคต

๑.๒ การค้าการลงทุนแห่งอนาคต พัฒนาโครงข่ายคมนาคมเชื่อมโยงจังหวัดในกลุ่มจังหวัดและภูมิภาค เป็นศูนย์กลางขนส่งระบบรางในภูมิภาคขับเคลื่อนอุตสาหกรรม ระบบรางเพื่อเป็นเครื่องยนต์ใหม่ (New engine) ในการยกระดับรายได้ของกลุ่มจังหวัดให้สูงขึ้น ส่งเสริมด้านการลงทุนในกลุ่มจังหวัดอย่างต่อเนื่อง สร้างการเติบโตในสาขาอุตสาหกรรม การค้าและบริการ กระจายการลงทุนในจังหวัดต่างๆ ตาม ศักยภาพและความโดดเด่น ส่งเสริมพัฒนาศักยภาพ SMEs ผู้ประกอบการธุรกิจเพิ่งเกิดใหม่ (Start up) และ ส่งเสริมสนับสนุนการออกแบบระบบนิเวศธุรกิจ (Ecosystems) เพื่อสร้างผู้ประกอบการแห่งอนาคต เร่งปรับเปลี่ยนระบบตลาดมุ่งสู่เศรษฐกิจดิจิทัล อาศัยความได้เปรียบของระบบขนส่งและระบบชำระเงินผ่านธุรกรรมอิเล็กทรอนิกส์ ที่มีอัตราการชำระเงินเพิ่มมากขึ้นในปัจจุบัน

๑.๓ สร้างคุณค่าการท่องเที่ยวแห่งอนาคต สร้างภาพลักษณ์การท่องเที่ยวของกลุ่มจังหวัดในฐานะจุดหมายปลายทางการท่องเที่ยว (การท่องเที่ยวที่โดดเด่นของกลุ่มจังหวัดได้แก่การท่องเที่ยวยุคก่อนประวัติศาสตร์ ประเพณีวัฒนธรรม การท่องเที่ยวชุมชน) แหล่งท่องเที่ยวได้รับการดูแลรักษาอย่างยั่งยืน เน้นคุณค่าอย่างเหมาะสม รวมทั้งการสร้างพื้นที่หรือกิจกรรมการท่องเที่ยวใหม่ เพื่อตอบสนองทิศทางการท่องเที่ยวในอนาคต เพิ่มมูลค่าและกระจายรายได้การท่องเที่ยวสู่ชุมชนและผู้ประกอบการรายย่อย ด้วยการสร้างอัตลักษณ์และการเข้าถึงช่องทางการตลาดที่หลากหลาย

๒. Green Growth การเติบโตบนเศรษฐกิจสีเขียว

กลุ่มจังหวัดภาคตะวันออกเฉียงเหนือตอนกลางได้รับการส่งเสริมเศรษฐกิจชีวภาพ (Bio economy) เศรษฐกิจหมุนเวียน (Circular economy) และเศรษฐกิจสีเขียว (Green economy) มีการพัฒนาระบบกลไกการอนุรักษ์ ฟื้นฟูและป้องกันการทำลายทรัพยากรธรรมชาติและสิ่งแวดล้อม การบริหารจัดการน้ำอย่างบูรณาการ การพัฒนาเทคโนโลยีสะอาดที่เป็นมิตรกับสิ่งแวดล้อม รวมถึงการส่งเสริมความเป็นเมืองและชุมชนที่เป็นมิตรกับสิ่งแวดล้อม เพิ่มพื้นที่สีเขียวในกลุ่มจังหวัดการจัดการของเสีย น้ำเสีย ฝุ่น ควันของกลุ่มจังหวัดร้อยแก่นสารสินธุ์แบบบูรณาการ และจากการที่กลุ่มจังหวัดภาคตะวันออกเฉียงเหนือตอนกลางมีพื้นที่ประมงชายฝั่ง และพื้นที่ที่มีแนวโน้มจะเผชิญกับผลกระทบที่รุนแรง จากการเปลี่ยนแปลงสภาพภูมิอากาศ ต้องได้รับการจัดการให้มีความเสี่ยงลดลงทุกภาคส่วน ได้รับการพัฒนาขีดความสามารถในการเตรียมรับมือกับภัยธรรมชาติ และบูรณาการความร่วมมือระหว่างจังหวัดในกลุ่มจังหวัด เพื่อให้เกิดการแก้ไขปัญหาและการป้องกันภัยธรรมชาติสาธารณภัยอย่างเป็นรูปธรรม

๓. Social Sustainability สังคมเป็นสุขอย่างยั่งยืน

พัฒนาทรัพยากรมนุษย์ และยกระดับคุณภาพชีวิตในทุกช่วงวัยอย่างเท่าเทียม พัฒนาชุมชนพื้นที่และเมืองให้เป็นพื้นที่ที่น่าอยู่สำหรับทุกคน ส่งเสริมความเข้มแข็งของสถาบันครอบครัวและชุมชน บนความท้าทายของเทคโนโลยีและโรคอุบัติใหม่ พัฒนาระบบการแก้ไขปัญหาทางด้านสาธารณสุขที่เป็นประเด็น ร่วมของกลุ่มจังหวัด ส่งเสริมการสร้างนวัตกรรมเพื่ออำนวยความสะดวกให้กับผู้สูงอายุ ผู้พิการ ผู้ป่วยเพื่อให้ คุณภาพชีวิตดีขึ้น และส่งเสริมการพัฒนาชุมชน/พื้นที่ เชิงสร้างสรรค์ให้เป็นพื้นที่ที่น่าอยู่ สำหรับทุกคน

ตัวชี้วัดความสำเร็จตามเป้าหมายการพัฒนาของกลุ่มจังหวัด

๑. อัตราการขยายตัวของผลิตภัณฑ์มวลรวมกลุ่มจังหวัด (ร้อยละ ๕)
๒. อัตราการขยายตัวรายได้การท่องเที่ยวกลุ่มจังหวัด (ร้อยละ ๕)
๓. สัดส่วนพื้นที่สีเขียวทุกประเภทเพิ่มขึ้น (ร้อยละ ๑)
๔. ค่าสัมประสิทธิ์ความไม่เสมอภาคด้านรายได้(Gini coefficient) ลดลง (๐.๓๕)

ประเด็นการพัฒนา

กลุ่มจังหวัดภาคตะวันออกเฉียงเหนือตอนกลางได้กำหนดประเด็นการพัฒนา วัตถุประสงค์ เป้าหมาย ตัวชี้วัด และแนวทางการพัฒนาเพื่อบรรลุเป้าหมายการพัฒนา รวม ๔ ประเด็นการพัฒนา รายละเอียดดังนี้

ประเด็นการพัฒนาที่ ๑ ส่งเสริมและยกระดับการเกษตรและอุตสาหกรรมเกษตรที่มีมูลค่าสูงด้วยเศรษฐกิจชีวภาพ

๑) วัตถุประสงค์

- ๑.๑) เพิ่มขีดความสามารถทางการแข่งขันและรายได้ภาคการเกษตรของกลุ่มจังหวัดให้สูงขึ้น
- ๑.๒) เป็นศูนย์กลางด้านการเกษตรและอุตสาหกรรมเกษตรที่มีมูลค่าสูงด้วยฐานเศรษฐกิจชีวภาพ

๑.๓) ส่งเสริมเทคโนโลยีและนวัตกรรมมาใช้เพื่อเพิ่มมูลค่าสินค้าทางการเกษตรให้มีมูลค่าสูงลดการใช้สารเคมี และเพิ่ม ผลิตภาพแรงงานภาคการเกษตร

๒) เป้าหมายและตัวชี้วัด

๒.๑) ผลผลิตทั้งหมดรวมภาคการเกษตรที่เพิ่มขึ้นร้อยละ ๗.๕

๒.๒) อัตราการขยายตัวของมูลค่าสินค้าเกษตรชีวภาพ เพิ่มขึ้นร้อยละ

๓) แนวทางการพัฒนา

๓.๑) พัฒนาโครงสร้างพื้นฐาน แหล่งน้ำเพื่อการเกษตร ระบบโลจิสติกส์การเกษตร และเทคโนโลยีหลังการเก็บเกี่ยว

๓.๒) ยกกระดับความสามารถทางการแข่งขันของเกษตรกร และผู้ประกอบการอุตสาหกรรมเกษตรด้วย เศรษฐกิจชีวภาพ เศรษฐกิจหมุนเวียน และเศรษฐกิจสีเขียว

๓.๓) ส่งเสริมการปรับโครงสร้างการผลิตการให้มีมูลค่าสูง ยกกระดับผลิตภาพ สร้างมูลค่าเพิ่มให้สินค้าเกษตรกลุ่มเป้าหมายด้วยภูมิปัญญา เทคโนโลยี และนวัตกรรม

๓.๔) สร้างผู้ประกอบการด้านเกษตร และพัฒนาช่องทางการตลาดที่หลากหลายเพื่อรองรับระบบเศรษฐกิจแห่งอนาคต

ประเด็นการพัฒนาที่ ๒ การพัฒนาขีดความสามารถทางการแข่งขันด้านการค้า การลงทุน การบริการ และการท่องเที่ยวเพื่อรองรับระบบเศรษฐกิจแห่งอนาคต

๑) วัตถุประสงค์

๑.๑) เพื่อส่งเสริมการค้าการลงทุน ระบบโลจิสติกส์ ระบบรางและอุตสาหกรรมอากาศยานและการท่องเที่ยวเพื่อขับเคลื่อนเศรษฐกิจของกลุ่มจังหวัดภาคตะวันออกเฉียงเหนือตอนกลางให้เติบโตได้ในอนาคต

๑.๒) เป็นกลุ่มจังหวัดที่มีขีดความสามารถในการแข่งขันสูงขึ้นเป็นศูนย์กลางความเจริญทางเศรษฐกิจ และ สังคมของภาคตะวันออกเฉียงเหนือ

๑.๓) เป็นศูนย์กลางการท่องเที่ยวของภูมิภาคที่ตอบสนองต่อความต้องการของตลาดแห่งอนาคต

๒) เป้าหมายและตัวชี้วัด

๒.๑) มูลค่าการลงทุนในกลุ่มจังหวัดเพิ่มขึ้นร้อยละ ๑๐

๒.๒) อัตราส่วนรายได้จากการท่องเที่ยวของจังหวัดขอนแก่นและจังหวัดอื่นๆ ในกลุ่มจังหวัด (สัดส่วน) ๖๐:๔๐

๓) แนวทางการพัฒนา

๓.๑) พัฒนาโครงข่ายคมนาคม เพิ่มประสิทธิภาพระบบโลจิสติกส์ ระบบรางและอุตสาหกรรมอากาศยาน เพื่อสนับสนุนการค้า การลงทุน และการท่องเที่ยว

๓.๒) พัฒนาศักยภาพ SMEs ผู้ประกอบการธุรกิจเพิ่งเกิดใหม่ (Start up) และส่งเสริมพัฒนาขีดความสามารถในการแข่งขันของผู้ประกอบการและการพัฒนาทักษะแรงงานเพื่อรองรับระบบเศรษฐกิจ แห่งอนาคต

๓.๓) ส่งเสริมการค้าการลงทุนของกลุ่มจังหวัดเพื่อรองรับระบบเศรษฐกิจแห่งอนาคต

๓.๔) พัฒนาการท่องเที่ยว และยกระดับสู่การท่องเที่ยวเชิงคุณค่า ด้วยเศรษฐกิจสร้างสรรค์

๓.๕) การพัฒนาตลาดสินค้า การบริการ และการท่องเที่ยวของกลุ่มจังหวัดเพื่อรองรับระบบ เศรษฐกิจ แห่งอนาคต

ประเด็นการพัฒนาที่ ๓ อนุรักษ์และบริหารจัดการทรัพยากรธรรมชาติและสิ่งแวดล้อมเพื่อการพัฒนาที่สมดุลด้วยเศรษฐกิจ BCG และลดความเสี่ยงจากสาธารณภัยด้วยพลังชุมชนและเทคโนโลยี

๑) วัตถุประสงค์

- ๑.๑) เป็นกลุ่มจังหวัดที่มีการบริหารจัดการทรัพยากรธรรมชาติมีพื้นที่สีเขียวทุกประเภทเพิ่มขึ้น
 ๑.๒) สามารถจัดการภัยพิบัติอย่างบูรณาการร่วมกันระหว่างจังหวัดและกลุ่มจังหวัดใกล้เคียง ให้มีประสิทธิภาพในการลดความเสี่ยงการเกิดภัยพิบัติอย่างยั่งยืน

๒) เป้าหมายและตัวชี้วัด

- ๒.๑) สัดส่วนพื้นที่สีเขียวทุกประเภทเพิ่มขึ้นร้อยละ ๑
 ๒.๒) สัดส่วนหมู่บ้านที่ประสบอุทกภัยและภัยแล้ง ร้อยละ ๕.๕

๓) แนวทางการพัฒนา

- ๓.๑) ส่งเสริมเศรษฐกิจชีวภาพ (Bio economy) เศรษฐกิจหมุนเวียน (Circular economy) และเศรษฐกิจสีเขียว (Green economy) เพื่อการพัฒนาที่สมดุล
 ๓.๒) อนุรักษ์และบริหารทรัพยากรธรรมชาติส่งเสริมการปลูกป่าและอุตสาหกรรมเกษตร สาขาป่าไม้ เพิ่มพื้นที่สีเขียวกลุ่มจังหวัด
 ๓.๓) ส่งเสริมอนุรักษ์สิ่งแวดล้อมการจัดการของเสีย น้ำเสีย ฝุ่น กลุ่มจังหวัดวันแบบ บูรณาการ
 ๓.๔) เสริมสร้างการบูรณาการเพื่อลดความเสี่ยงจากสาธารณภัยด้วยพลังชุมชนและเทคโนโลยี
ประเด็นการพัฒนาที่ ๔ พัฒนาทรัพยากรมนุษย์สังคมมีคุณภาพชุมชนพื้นที่และเมืองมีความเจริญน่าอยู่อย่างยั่งยืน

๑) วัตถุประสงค์

- ๑.๑) เป็นกลุ่มจังหวัดที่มีทรัพยากรมนุษย์ที่มีศักยภาพรองรับการเปลี่ยนแปลงและสังคมมีความมั่นคงและสงบสุขอย่างยั่งยืน
 ๑.๒) เพื่อพัฒนาการศึกษาทั้งในและนอกระบบ รวมทั้งการเสริมสร้างพัฒนาการเด็กทุกช่วงวัยเพื่อการเรียนรู้ตลอดชีวิต
 ๑.๓) พัฒนาระบบการแก้ไขปัญหาทางด้านสาธารณสุขที่เป็นประเด็นร่วมของกลุ่มจังหวัด
 ๑.๔) และส่งเสริมการพัฒนาชุมชน/พื้นที่ เชิงสร้างสรรค์ให้เป็นพื้นที่ที่น่าอยู่สำหรับทุกคน

๒) เป้าหมายและตัวชี้วัด

- ๒.๑) รายได้ครัวเรือนเฉลี่ยเพิ่มขึ้นร้อยละ ๕
 ๒.๒) ค่าสัมประสิทธิ์ความไม่เสมอภาคด้านรายได้(Gini coefficient) ลดลง ๐.๓๕

๓) แนวทางการพัฒนา

- ๓.๑) พัฒนาทรัพยากรมนุษย์และยกระดับการศึกษาและคุณภาพชีวิตในทุกช่วงวัยอย่างเท่าเทียม
 ๓.๒) สร้างความเข้มแข็งให้กับชุมชน สังคมแก้ไขปัญหาคนยากจนข้ามรุ่น
 ๓.๓) เสริมสร้างและแก้ไขปัญหาสาธารณสุขที่เป็นประเด็นร่วมของกลุ่มจังหวัด
 ๓.๔) พัฒนาชุมชน พื้นที่และเมืองให้เป็นพื้นที่ที่น่าอยู่สำหรับทุกคน

แผนพัฒนาจังหวัดขอนแก่น พ.ศ. ๒๕๖๖ – ๒๕๗๐

เป้าหมายการพัฒนา “มหานครน่าอยู่ศูนย์กลางเศรษฐกิจเชื่อมโยงภูมิภาค”

ตัวชี้วัดความสำเร็จตามเป้าหมายการพัฒนาจังหวัด

๑) ตัวชี้วัดความสำเร็จ

- ๑.๑) อัตราการขยายตัวมูลค่าผลิตภัณฑ์มวลรวมจังหวัด เพิ่มขึ้น ร้อยละ ๒
 ๑.๒) ระดับความสุขของประชาชนในจังหวัดขอนแก่น เพิ่มขึ้น ร้อยละ ๒
 ๑.๓) การกระจายรายได้ดีขึ้นลดความไม่เสมอภาค (Gini Coefficient) ต่ำกว่า ๐.๔๑

๒) เป้าหมายการพัฒนาจังหวัด

๒.๑) พัฒนาเมืองให้น่าอยู่ มีความมั่นคง ประชาชนมีคุณภาพชีวิตที่ดีอย่างยั่งยืน

๒.๒) พัฒนาขีดความสามารถด้านสินค้าเกษตร ผลิตภัณฑ์ชุมชน ส่งเสริมการลงทุนและการบริการ เพื่อยกระดับรายได้ของประชาชน

๒.๓) ส่งเสริมการพัฒนาด้านนวัตกรรม เทคโนโลยี และดิจิทัล เพื่อสร้างมูลค่าเพิ่มทางเศรษฐกิจ

ประเด็นการพัฒนาที่ ๑ การยกระดับเศรษฐกิจฐานรากและการพัฒนาอุตสาหกรรมมูลค่าสูง เป้าหมายและตัวชี้วัด

- ๑) ผลิตภัณฑ์มวลรวมจังหวัดด้านการเกษตรเพิ่มขึ้น ร้อยละ ๓
- ๒) รายได้จากการจำหน่ายผลิตภัณฑ์ชุมชนเพิ่มขึ้นไม่น้อยกว่าร้อยละ ๑๐ ต่อปี
- ๓) มูลค่าการลงทุนของอุตสาหกรรมชีวภาพ เพิ่มขึ้นไม่น้อยกว่าร้อยละ ๕ ต่อปี
- ๔) มีการส่งเสริมการลงทุนในพื้นที่ จำนวน ๒ โครงการต่อปี

แนวทางการพัฒนา

- ๑) การพัฒนาเศรษฐกิจแบบองค์รวม (BCG Model) เพื่อการผลิตและสร้างมูลค่าเพิ่มภาคการเกษตร
- ๒) การเพิ่มขีดความสามารถทางการแข่งขันของสินค้า OTOP และ SMEs
- ๓) การส่งเสริมอุตสาหกรรมชีวภาพและอุตสาหกรรมนิเวศให้มีมูลค่าสูง
- ๔) การส่งเสริมพัฒนาเขตเศรษฐกิจพิเศษให้ได้รับสิทธิประโยชน์ด้านการค้าการลงทุน

แผนงานและโครงการสำคัญ

แผนงานที่ ๑.๑ การพัฒนาเศรษฐกิจแบบองค์รวม (BCG Model) เพื่อการผลิตและสร้างมูลค่าเพิ่มภาคการเกษตร

แผนงานที่ ๑.๒ การเพิ่มขีดความสามารถทางการแข่งขันของสินค้า OTOP และ SMEs

แผนงานที่ ๑.๓ การส่งเสริมอุตสาหกรรมชีวภาพและอุตสาหกรรมนิเวศให้มีมูลค่าสูง

แผนงานที่ ๑.๔ การส่งเสริมพัฒนาเขตเศรษฐกิจพิเศษให้ได้รับสิทธิประโยชน์ด้านการค้า การลงทุน

ประเด็นการพัฒนาที่ ๒ การส่งเสริมการท่องเที่ยวเชิงสร้างสรรค์เชื่อมโยงภูมิภาค เป้าหมายและตัวชี้วัด

- ๑) จำนวนงาน MICE ที่เกิดขึ้นในจังหวัดขอนแก่น ๑๐ งาน ต่อปี
- ๒) จำนวนนักท่องเที่ยวเพิ่มขึ้น ร้อยละ ๓
- ๓) รายได้จากนักท่องเที่ยวเพิ่มขึ้น ร้อยละ ๕

แนวทางการพัฒนา

- ๑) การพัฒนาแหล่งท่องเที่ยวตามอัตลักษณ์และวิถีวัฒนธรรมชุมชนเชิงสร้างสรรค์
- ๒) การพัฒนาโครงสร้างพื้นฐานเพื่ออำนวยความสะดวกทางการท่องเที่ยว
- ๓) การส่งเสริมการท่องเที่ยวเชิงกีฬา สุขภาพ ความงาม และการแพทย์แผนไทย
- ๔) การส่งเสริมและพัฒนาศักยภาพด้านการเมืองแห่งการประชุมสัมมนา (Meetings, Incentive Travel, Conventions, Exhibitions: MICE City)

แผนงานและโครงการสำคัญ

แผนงานที่ ๒.๑ การพัฒนาแหล่งท่องเที่ยวตามอัตลักษณ์และวิถีวัฒนธรรมชุมชนเชิงสร้างสรรค์

แผนงานที่ ๒.๒ การพัฒนาโครงสร้างพื้นฐานเพื่ออำนวยความสะดวกทางการท่องเที่ยว

แผนงานที่ ๒.๓ การส่งเสริมการท่องเที่ยวเชิงกีฬาสุขภาพ ความงาม และการแพทย์แผนไทย

แผนงานที่ ๒.๔ การส่งเสริมและพัฒนาศักยภาพด้านการเมืองแห่งการประชุมสัมมนา (Meetings, Incentive Travel, Conventions, Exhibitions : MICE City)

ประเด็นการพัฒนาที่ ๓ การส่งเสริมนวัตกรรม เทคโนโลยี และดิจิทัล เพื่อการพัฒนา ขอนแก่นเมืองอัจฉริยะ

เป้าหมายและตัวชี้วัด

- ๑) มูลค่าการลงทุนในจังหวัดขอนแก่น เพิ่มขึ้นร้อยละ ๓
- ๒) มีนวัตกรรมและเทคโนโลยีสมัยใหม่ที่ช่วยบริหารจัดการและยกระดับคุณภาพชีวิต ประชาชนชาว จังหวัดขอนแก่น จำนวน ๓ โครงการ/ปี
- ๓) จำนวนพื้นที่หรือเขตอำเภอที่ได้รับการพัฒนาให้เป็นเมืองอัจฉริยะ ไม่น้อยกว่า ๖ อำเภอ/ปี

แนวทางการพัฒนา

- ๑) การพัฒนานวัตกรรมและเทคโนโลยีเพื่อสร้างมูลค่าเพิ่มในระบบเศรษฐกิจของจังหวัด
- ๒) การส่งเสริมการพัฒนาเมืองอัจฉริยะเพื่ออำนวยความสะดวกและให้บริการแก่ประชาชนทุกกลุ่ม
- ๓) การพัฒนาโครงสร้างพื้นฐาน ด้านการจราจรและขนส่งอัจฉริยะ การโทรคมนาคมสื่อสารและ ดิจิทัลที่ทันสมัย เพื่อสร้างบรรยากาศการลงทุนในพื้นที่ และยกระดับคุณภาพชีวิตประชาชน

แผนงานและโครงการสำคัญ

- แผนงานที่ ๓.๑ การพัฒนานวัตกรรมและเทคโนโลยีเพื่อสร้างมูลค่าเพิ่มในระบบเศรษฐกิจของจังหวัด
- แผนงานที่ ๓.๒ การส่งเสริมการพัฒนาเมืองอัจฉริยะเพื่ออำนวยความสะดวกและให้บริการแก่ ประชาชนทุกกลุ่ม
- แผนงานที่ ๓.๓ การพัฒนาโครงสร้างพื้นฐาน ด้านการจราจรและขนส่งอัจฉริยะ การโทรคมนาคม สื่อสารและดิจิทัลที่ทันสมัย เพื่อสร้างบรรยากาศการลงทุนในพื้นที่ และยกระดับคุณภาพชีวิตประชาชน
- ประเด็นการพัฒนาที่ ๔ การพัฒนาสังคมสุขภาวะให้น่าอยู่อย่างยั่งยืน**

เป้าหมายและตัวชี้วัด

- ๑) ดัชนีการพัฒนาคอนจังหวัดขอนแก่น ไม่เกินลำดับที่ ๒๕ ของประเทศ
- ๒) ร้อยละของประชาชนที่ได้รับการจัดสวัสดิการและการพัฒนาทักษะอาชีพ ร้อยละ ๑๐๐
- ๓) อายุคาดเฉลี่ยของการมีสุขภาพดีของประชากรจังหวัดขอนแก่น (อายุเฉลี่ย) ไม่น้อยกว่า ๗๕ ปี

แนวทางการพัฒนา

- ๑) การพัฒนาคุณภาพชีวิตของคนทุกช่วงวัยให้มีสุขภาวะและความเป็นอยู่ดี
- ๒) การส่งเสริมสวัสดิการและการพัฒนาทักษะด้านการประกอบอาชีพให้มีรายได้อย่างยั่งยืน
- ๓) การสร้างสภาพแวดล้อมที่เอื้อต่อการพัฒนาชุมชนเป็นฐานในการสร้างสุขภาวะที่ดี

แผนงานและโครงการสำคัญ

- แผนงานที่ ๔.๑ การพัฒนาคุณภาพชีวิตของคนทุกช่วงวัยให้มีสุขภาวะและความเป็นอยู่ดี
- แผนงานที่ ๔.๒ การส่งเสริมสวัสดิการและการพัฒนาทักษะด้านการประกอบอาชีพให้มีรายได้อย่าง ยั่งยืน
- แผนงานที่ ๔.๓ การสร้างสภาพแวดล้อมที่เอื้อต่อการพัฒนาชุมชนเป็นฐานในการสร้างสุขภาวะที่ดี

ประเด็นการพัฒนาที่ ๕ การบริหารจัดการทรัพยากรธรรมชาติและสิ่งแวดล้อมอย่างสมดุล

เป้าหมายและตัวชี้วัด

- ๑) จำนวนพื้นที่ทางการเกษตรที่ได้รับแหล่งน้ำเกือหนุนเพิ่มขึ้น จำนวน ๒,๕๐๐ไร่ /ปี
- ๒) ชยะมูลฝอยชุมชนและของเสียอันตรายชุมชนได้รับการจัดการอย่างถูกต้อง ร้อยละ ๗๕
- ๓) จำนวนพื้นที่สีเขียวเพิ่มขึ้น ๔,๐๐๐ไร่ ต่อปี
- ๔) จำนวนประชาชนตระหนักรู้ด้านการป้องกันและรับมือภัยพิบัติ เพิ่มขึ้นร้อยละ ๓

แนวทางการพัฒนา

- ๑) การบริหารจัดการน้ำแบบบูรณาการอย่างยั่งยืน
- ๒) การดูแลรักษาคุณภาพสิ่งแวดล้อมและจัดการมลพิษที่มีผลกระทบต่อสิ่งแวดล้อม

๓) การอนุรักษ์และฟื้นฟูทรัพยากรธรรมชาติแบบมีส่วนร่วมอย่างยั่งยืน

๔) การป้องกันการลดผลกระทบและการปรับตัวเพื่อรับมือภัยพิบัติทางธรรมชาติและการเปลี่ยนแปลงสภาพภูมิอากาศ

แผนงานและโครงการสำคัญ

แผนงานที่ ๕.๑ การบริหารจัดการน้ำแบบบูรณาการอย่างยั่งยืน

แผนงานที่ ๕.๒ การดูแลรักษาคุณภาพสิ่งแวดล้อมและจัดการมลพิษที่มีผลกระทบต่อสิ่งแวดล้อม

แผนงานที่ ๕.๓ การอนุรักษ์และฟื้นฟูทรัพยากรธรรมชาติแบบมีส่วนร่วมอย่างยั่งยืน

แผนงานที่ ๕.๔ การป้องกันการลดผลกระทบและการปรับตัวเพื่อรับมือภัยพิบัติทางธรรมชาติและการ

เปลี่ยนแปลงสภาพภูมิอากาศ

ประเด็นการพัฒนาที่ ๖ การเสริมสร้างความมั่นคงและความปลอดภัยในชีวิตและทรัพย์สิน อย่างมีส่วนร่วม เป้าหมายและตัวชี้วัด

๑) อัตราผู้เสียชีวิตจากอุบัติเหตุจราจรทางบกลดลง ร้อยละ ๕

๒) พื้นที่ที่ได้รับผลกระทบจากปัญหาอุทกภัยลดลง ร้อยละ ๕

๓) ร้อยละการจับกุมคดีความผิดเกี่ยวกับชีวิต ร่างกาย และเพศ ไม่น้อยกว่าร้อยละ ๘๕ (คดีที่รับแจ้ง)

๔) จำนวนอำเภอที่เข้าร่วมกิจกรรมสร้างความรู้ความเข้าใจถึงความสำคัญของสถาบันหลักของชาติ

๒๖ อำเภอ

๕) การป้องกันและปราบปรามยาเสพติด จำนวนหมู่บ้านสีแดงลดลง ร้อยละ ๓

แนวทางการพัฒนา

๑) การป้องกันและแก้ไขปัญหามลพิษทางถนน

๒) การป้องกันและลดการสูญเสียจากสาธารณภัยและภัยพิบัติ

๓) การเสริมสร้างความมั่นคงและความปลอดภัยในสังคม

๔) การปกป้องและเทิดทูนสถาบันพระมหากษัตริย์

๕) การป้องกันปราบปรามและบำบัดรักษาผู้ติดยาเสพติด

แผนงานและโครงการสำคัญ

แผนงานที่ ๖.๑ การป้องกันและแก้ไขปัญหามลพิษทางถนน

แผนงานที่ ๖.๒ การป้องกันและลดการสูญเสียจากสาธารณภัยและภัยพิบัติ

แผนงานที่ ๖.๓ การเสริมสร้างความมั่นคงและความปลอดภัยในสังคม

แผนงานที่ ๖.๔ การปกป้องและเทิดทูนสถาบันพระมหากษัตริย์

แผนงานที่ ๖.๕ การป้องกันปราบปรามและบำบัดรักษาผู้ติดยาเสพติด

๔. ยุทธศาสตร์การพัฒนาขององค์กรปกครองส่วนท้องถิ่นในเขตจังหวัด

วิสัยทัศน์ “ขอนแก่นเมืองน่าอยู่ ชุมชนเข้มแข็ง เป็นศูนย์กลางการเรียนรู้ และเมืองหลักเศรษฐกิจของภาคตะวันออกเฉียงเหนือ”

ประเด็นยุทธศาสตร์

๔.๑ ยุทธศาสตร์ที่ ๑ การพัฒนาเมืองและชุมชน

แนวทางการพัฒนา

๑) พัฒนาระบบสาธารณูปโภค สาธารณูปการ ชุมชนเมือง และชนบท อย่างทั่วถึงและเป็นระบบ

๒) พัฒนาเพิ่มประสิทธิภาพระบบเครือข่ายการป้องกันและบรรเทาสาธารณภัยในท้องถิ่น ให้มี

ประสิทธิภาพได้มาตรฐาน

๓) พัฒนาส่งเสริมและสนับสนุนระบบการรักษาความปลอดภัย ในเขตเมืองและชุมชน แบบมีส่วนร่วม

๔) ส่งเสริมสนับสนุนการป้องกันและแก้ไขปัญหาเสพติดและอบายมุขอย่างเป็นระบบ ครบวงจร

๕) สร้างวินัยประชาชนและความร่วมมือในการดูแลความเป็นระเบียบชุมชน การจราจร และการลดอุบัติเหตุ

๔.๒ ยุทธศาสตร์ที่ ๒ การพัฒนาโครงสร้างพื้นฐาน

แนวทางพัฒนา

๑) พัฒนาโครงสร้างพื้นฐานเส้นทางคมนาคมขนส่งให้ได้มาตรฐานและทั่วถึงติดตั้งเครื่องหมายจราจร สัญญาณไฟตามความจำเป็นเพื่อประโยชน์ในการสัญจร และการขนส่งสินค้าเพื่อการอุปโภคบริโภค และการเกษตรให้สอดคล้องกับความต้องการของประชาชนในพื้นที่

๒) พัฒนาโครงสร้างพื้นฐาน ระบบไฟฟ้าสาธารณะ ไฟแสงสว่าง อุปกรณ์ป้องกันอุบัติเหตุ และกล้องวงจรปิดในชุมชนเพื่อลดอุบัติเหตุและเพิ่มความปลอดภัยในชีวิตและทรัพย์สินของประชาชน

๓) พัฒนาระบบการให้บริการขนส่งมวลชนให้ได้มาตรฐาน สะดวก สะอาด และปลอดภัย

๔) พัฒนาและเพิ่มพื้นที่สีเขียว สวนสาธารณะ และปรับปรุงภูมิทัศน์ที่สวยงามเหมาะสม

๕) พัฒนาระบบสุขภาพภิบาล และรักษาความสะอาดของครอบครัวและชุมชน

๖) พัฒนาและส่งเสริมระบบอินเทอร์เน็ตให้ทั่วถึง

๔.๓ ยุทธศาสตร์ที่ ๓ การพัฒนาการศึกษาและศักยภาพพลเมือง

แนวทางพัฒนา

๑) เพิ่มพื้นที่สร้างสรรค์แก่เด็กและเยาวชน กิจกรรมจิตอาสา เพื่อการใช้ทักษะชีวิตที่ดีเห็นคุณค่าตนเองและสังคม

๒) ส่งเสริมและพัฒนาคุณภาพการศึกษาขั้นพื้นฐานในระบบให้ได้มาตรฐานและสนับสนุน ให้ผู้เรียนได้รับการพัฒนาเต็มศักยภาพ

๓) เพิ่มโอกาสทางการศึกษานอกระบบและการศึกษาตามอัธยาศัยสำหรับประชาชนทุกเพศวัยอย่างทั่วถึงและมีคุณภาพ

๔) ส่งเสริมสนับสนุนและการพัฒนาทักษะความสามารถการประกอบอาชีพที่เหมาะสม ตรงศักยภาพเฉพาะของบุคคลและสอดคล้องกับความต้องการของประเทศ

๕) พัฒนาศักยภาพของคนให้มีทักษะความรู้ ทักษะอาชีพ มีสมรรถนะที่มีคุณภาพสูง รู้เท่าทันการเปลี่ยนแปลง

๖) ส่งเสริมและปลูกฝังค่านิยมหลัก ๑๒ ประการ และการสืบสานขนบธรรมเนียม ประเพณีในทุกช่วงวัย

๗) พัฒนาระบบการเรียนรู้ให้ประชาชนในทุกช่วงวัย

๘) ส่งเสริมกระบวนการพัฒนาประชาธิปไตยในชุมชนท้องถิ่นและยกระดับทักษะ ประชาชนในการเป็นผู้นำการเปลี่ยนแปลง

๔.๔ ยุทธศาสตร์ที่ ๔ การบริหารจัดการทรัพยากรธรรมชาติและสิ่งแวดล้อมเพื่อการพัฒนาอย่างยั่งยืน

แนวทางการพัฒนา

๑) บริหารจัดการอนุรักษ์ฟื้นฟูทรัพยากรธรรมชาติและสิ่งแวดล้อมแบบบูรณาการและยั่งยืน

๒) อนุรักษ์ ฟื้นฟู และเพิ่มพื้นที่ป่า ป่าชุมชน และป่าต้นน้ำลำธารให้เกิดความอุดมสมบูรณ์

๓) พัฒนาฟื้นฟูแหล่งน้ำแหล่งน้ำใต้ดินและการบริหารจัดการน้ำอย่างเป็นระบบ และมีประสิทธิภาพโดยประชาชนมีส่วนร่วม

๔) เพิ่มประสิทธิภาพการบริหารจัดการขยะชุมชน สิ่งปฏิกูล และน้ำเสีย

๕) สร้างสังคมและพลเมืองที่เป็นมิตรกับสิ่งแวดล้อม

๖) ส่งเสริมการใช้พลังงานทางเลือก

๗) พัฒนาด้านแบบกิจกรรม/สาธิต แนวทางการใช้พลังงานทางเลือกในอปท.ตามศักยภาพ

๘) เสริมสร้างศักยภาพเครือข่ายด้านทรัพยากรธรรมชาติและสิ่งแวดล้อมบูรณาการร่วมกับเครือข่ายอื่น

๙) ส่งเสริมการจัดทำคาร์บอนเครดิต

๔.๕ ยุทธศาสตร์ที่ ๕ การพัฒนาการเกษตรยั่งยืน

แนวทางการพัฒนา

- ๑) สร้างความเข้มแข็งของเกษตรกรและชุมชน ในการพัฒนาการเกษตรที่เป็นอัตลักษณ์พื้นถิ่น
- ๒) ส่งเสริมการเกษตรตามหลักปรัชญาเศรษฐกิจพอเพียง
- ๓) สร้างมูลค่าเพิ่มจากวัตถุดิบชีวภาพที่เป็นมิตรกับสิ่งแวดล้อมและการพัฒนา อุตสาหกรรมชีวภาพ
- ๔) ส่งเสริมและสนับสนุนการผลิตสินค้าเกษตรที่ได้คุณภาพมาตรฐานความปลอดภัย เกษตรอินทรีย์
สินค้าจากฐานความหลากหลายทางชีวภาพ และสินค้าเกษตรมูลค่าสูง
- ๕) เพิ่มประสิทธิภาพการผลิตและสร้างมูลค่าเพิ่มให้ภาคเกษตร
- ๖) ยกกระดับคุณภาพการผลิตพืชอาหารที่ปลอดภัย (Food Safety)
- ๗) พัฒนาศักยภาพเกษตรกรให้เข้าถึงและใช้ประโยชน์จากเทคโนโลยีและนวัตกรรมทาง การเกษตร
- ๘) ส่งเสริมการพัฒนาแหล่งเรียนรู้และต้นแบบเศรษฐกิจพอเพียงและการผลิตสินค้า เกษตรทุกมิติ
- ๙) ส่งเสริมการรวมกลุ่มของเกษตรกรและความเข้มแข็งของวิสาหกิจชุมชน
- ๑๐) ส่งเสริมการใช้ข้อมูลสารสนเทศเพื่อการวางแผนและการพัฒนาการผลิตสินค้าที่สอดคล้องกับ
ความต้องการของตลาด

๑๑) ส่งเสริมด้านการตลาดสินค้าเกษตร

๔.๖ ยุทธศาสตร์ที่ ๖ การเสริมสร้างสุขภาวะ

แนวทางการพัฒนา

- ๑) พัฒนาระบบบริการด้านสาธารณสุขให้มีคุณภาพ และเข้าถึงได้อย่างทั่วถึงเท่าเทียมในระดับปฐม
ภูมิ
- ๒) พัฒนาระบบบริการทางสังคมให้มีคุณภาพ และเข้าถึงได้อย่างทั่วถึงเท่าเทียม
- ๓) สนับสนุนการฟื้นฟูการแพทย์แผนไทยและแพทย์ทางเลือกตามความเหมาะสมและเชื่อมโยงกับ
การดูแลสุขภาพ
- ๔) เสริมสร้างศักยภาพของเครือข่ายและอาสาสมัครด้านสาธารณสุข
- ๕) สร้างการมีส่วนร่วมเฝ้าระวัง ป้องกัน การปรับตัว และแก้ไขปัญหาสุขภาพ โรคติดต่อ โรคอุบัติ
ใหม่และการแพร่ระบาดในพื้นที่
- ๖) สร้างเสริมความรู้เพื่อเพิ่มศักยภาพในการจัดการสุขภาวะของคนทุกช่วงวัยในชุมชน

๔.๗ ยุทธศาสตร์ที่ ๗ การสร้างเสริมทุนทางสังคมให้เข้มแข็งและพัฒนาเศรษฐกิจฐานราก

แนวทางการพัฒนา

- ๑) เสริมสร้างค่านิยม คุณธรรม จริยธรรม จิตสาธารณะและวัฒนธรรมที่ดีงามและเยาวชน
- ๒) ส่งเสริม สนับสนุนกระบวนการเรียนรู้ และการนำหลักปรัชญาเศรษฐกิจพอเพียงไปใช้ในการ
ประกอบอาชีพและการดำรงชีพ
- ๓) อนุรักษ์ สืบสานทำนุบำรุงศาสนา ศิลปวัฒนธรรม ขนบธรรมเนียมประเพณีและภูมิปัญญาท้องถิ่น
- ๔) การส่งเสริมเศรษฐกิจระดับชุมชนท้องถิ่นให้สามารถมีความเข้มแข็ง มีศักยภาพในการแข่งขัน
สามารถพึ่งพาตนเองได้

๕) พัฒนาและส่งเสริมทักษะความเป็นผู้ประกอบการในทุกระดับและยกระดับเครือข่ายวิสาหกิจชุมชนให้สามารถแข่งขันได้

๖) ชีตความสามารถของชุมชนท้องถิ่นในการพัฒนา การพึ่งตนเอง และการต่อยอดจากฐานทางวัฒนธรรมของชุมชนเพื่อสร้างสังคมคุณภาพ

๗) ส่งเสริมและพัฒนาให้ชุมชนสร้างมูลค่าเพิ่มสินค้าและบริการการท่องเที่ยวเชิงสร้างสรรค์ตามบริบทของชุมชน

๘) พัฒนาและยกระดับมาตรฐานการท่องเที่ยวทั้งสินค้าบริการ บุคลากร ผู้ประกอบการและแหล่งท่องเที่ยว

๙) ส่งเสริมการสร้างและพัฒนาตลาดทั้งในและต่างประเทศ

๑๐) พัฒนาและส่งเสริมการค้าการลงทุน

๔.๘ ยุทธศาสตร์ที่ ๘ การพัฒนาการบริหารภาครัฐภายใต้หลักธรรมาภิบาล แนวทางการพัฒนา

๑) ส่งเสริมการกระจายอำนาจให้แก่ภาคประชาชน

๒) พัฒนาการให้บริการของรัฐมีประสิทธิภาพและมีคุณภาพ เพื่อให้ประชาชนและผู้รับบริการทุกกลุ่มสามารถเข้าถึงได้โดยง่าย สะดวก รวดเร็ว โปร่งใส มีหลากหลายช่องทางสามารถตรวจสอบได้

๓) ส่งเสริม สนับสนุนและพัฒนาระบบเทคโนโลยีสารสนเทศและนวัตกรรมใหม่ในการปฏิบัติงานและบริการประชาชนอย่างต่อเนื่อง

๔) พัฒนาขีดสมรรถนะของบุคลากรให้เพิ่มขึ้นและพร้อมรับการเปลี่ยนแปลงของประเทศ

๕) ส่งเสริมการมีส่วนร่วมและการสร้างเครือข่ายของภาคประชาชนในการบริหารจัดการท้องถิ่น

๖) พัฒนาระบบข้อมูลข่าวสารและความโปร่งใสส่งเสริมให้ประชาชนมีส่วนร่วมในการติดตามและประเมินผลกระทบจากการพัฒนาในท้องถิ่น

รายละเอียดโครงการพัฒนา

แผนพัฒนาท้องถิ่น พ.ศ. 2566-2570 เพิ่มเติมครั้งที่ 1/2566

เทศบาลตำบลหนองเสาเล้า อำเภอชุมแพ จังหวัดขอนแก่น

ยุทธศาสตร์จังหวัดที่ 3 การพัฒนาเมืองและชุมชน

- ยุทธศาสตร์การพัฒนา อปท. ในเขตจังหวัด ที่ 2 การพัฒนาโครงสร้างพื้นฐาน

2. ยุทธศาสตร์การพัฒนาเมืองและชุมชนที่น่าสนใจ

2. แผนงานอุตสาหกรรมและการโยธา (เดิม)

ที่	โครงการ	วัตถุประสงค์	เป้าหมาย (ผลผลิตของ โครงการ)	งบประมาณและที่ผ่านมา					ตัวชี้วัด (KPI)	ผลที่คาดว่าจะได้รับ	หน่วยงาน ที่รับผิดชอบ
				2566 (บาท)	2567 (บาท)	2568 (บาท)	2569 (บาท)	2570 (บาท)			
1	โครงการก่อสร้างถนนคอนกรีตเสริมเหล็กเชื่อมระหว่างหมู่บ้าน สายหมู่ที่ 6 บ้านหนองหัว - หมู่ที่ 8 บ้านโนนตุ่น	เพื่อสะดวกในการสัญจร	ก่อสร้างถนนคอนกรีตเสริมเหล็กขนาดกว้าง 5.00 เมตร ยาว 150 เมตร หนา 0.15 เมตร หรือมีขนาดพื้นที่ไม่น้อยกว่า 750 ตารางเมตร รายละเอียดตามรูปแบบที่เทศบาลตำบลหนองเสาเล้า กำหนด พร้อมติดตั้งป้าย	486,600	-	-	-	-	ประชาชนมีความสะดวกในการสัญจรไปมา	ประชาชนมีความสะดวกในการสัญจรไปมา	กองช่าง

รายละเอียดโครงการพัฒนา

แผนพัฒนาท้องถิ่น พ.ศ. 2566-2570 เพิ่มเติมครั้งที่ 1/2566

เทศบาลตำบลหนองเสาเล้า อำเภอชุมแพ จังหวัดขอนแก่น

ยุทธศาสตร์จังหวัดที่ 3 การพัฒนาเมืองและชุมชน

- ยุทธศาสตร์การพัฒนา อปท.ในเขตจังหวัด ที่ 1 การพัฒนาเมืองและชุมชน

2. ยุทธศาสตร์การพัฒนาเมืองและชุมชนที่น่าสนใจ

2. แผนงานอุตสาหกรรมและการโยธา (แก้ไขใหม่)

ที่	โครงการ	วัตถุประสงค์	เป้าหมาย (ผลผลิตของ โครงการ)	งบประมาณและที่ผ่านมา					ตัวชี้วัด (KPI)	ผลที่คาดว่าจะได้รับ	หน่วยงาน ที่รับผิดชอบ
				2566 (บาท)	2567 (บาท)	2568 (บาท)	2569 (บาท)	2570 (บาท)			
1	โครงการก่อสร้างถนนคอนกรีตเสริมเหล็กเชื่อมระหว่างหมู่บ้าน สายหมู่ที่ 6 บ้านหนองหัว - หมู่ที่ 8 บ้านโนนต้น	เพื่อสะดวกในการสัญจร	ก่อสร้างถนนคอนกรีตเสริมเหล็กขนาดกว้าง 5.00 เมตร ยาว 150 เมตร หนา 0.15 เมตร หรือมีขนาดพื้นที่ไม่น้อยกว่า 750 ตารางเมตร รายละเอียดตามรูปแบบที่เทศบาลตำบลหนองเสาเล้า กำหนด พร้อมติดตั้งป้าย	486,600	-	-	-	-	ประชาชนมีความสะดวกในการสัญจรไปมา	ประชาชนมีความสะดวกในการสัญจรไปมา	กองช่าง

ที่	โครงการ	วัตถุประสงค์	เป้าหมาย (ผลผลิตของ โครงการ)	งบประมาณและที่ผ่านมา					ตัวชี้วัด (KPI)	ผลที่คาดว่าจะได้รับ	หน่วยงาน ที่รับผิดชอบ
				2566 (บาท)	2567 (บาท)	2568 (บาท)	2569 (บาท)	2570 (บาท)			
1			ประชาสัมพันธ์โครงการจำนวน 1 ป้าย และติดตั้ง ป้ายดำเนินการ โครงการแล้วเสร็จ (ป้ายเหล็ก) จำนวน 1 ป้าย								

รายละเอียดโครงการพัฒนา

ที่นำมาจากชุมชน แผนพัฒนาท้องถิ่น พ.ศ. 2566-2570 เพิ่มเติมครั้งที่ 1/2565

เทศบาลตำบลหนองเสาเล้า อำเภอชุมแพ จังหวัดขอนแก่น

ยุทธศาสตร์จังหวัดที่ 3 การพัฒนาเมืองและชุมชน

- ยุทธศาสตร์การพัฒนา อปท.ในเขตจังหวัด ที่ 2 การพัฒนาโครงสร้างพื้นฐาน

2. ยุทธศาสตร์การพัฒนาเมืองและชุมชนที่น่าสนใจอยู่

2. แผนงานอุตสาหกรรมและการโยธา (เดิม)

ที่	โครงการ	วัตถุประสงค์	เป้าหมาย (ผลผลิตของ โครงการ)	งบประมาณและที่ผ่านมา					ตัวชี้วัด (KPI)	ผลที่คาดว่าจะได้รับ	หน่วยงาน ที่รับผิดชอบ
				2566 (บาท)	2567 (บาท)	2568 (บาท)	2569 (บาท)	2570 (บาท)			
2	โครงการก่อสร้างถนน คสล. เส้นทางจากบ้านหนองโพง โพง-บ้านหนองขาม หมู่ที่ 2 บ้านหนองโพงโพง	เพื่อสะดวกใน การสัญจร (ลำดับที่ 5)	ก่อสร้างถนน คสล. เส้นทางจากบ้าน หนองโพงโพง- บ้านหนองขาม ขนาดกว้าง 5.00 เมตรยาว 690 เมตร ทน 0.15 เมตร พร้อมวางท่อ คสล.ขนาด Ø 0.40 ม. X 1.00 ม. จำนวน 2 จุดละ 6 ท่อน	-	-	-	-	2,311,500 (บาท)	ประชาชนมี ความสะดวก ในการสัญจร ไปมา	ประชาชนมี ความสะดวก ในการสัญจร ไปมา	กองช่าง

ยุทธศาสตร์จังหวัดที่ 3 การพัฒนาเมืองและชุมชน

- ยุทธศาสตร์การพัฒนา อปท. ในเขตจังหวัด ที่ 1 การพัฒนาเมืองและชุมชน

2. ยุทธศาสตร์การพัฒนาเมืองและชุมชนที่น่าสนใจ

2. แผนงานอุตสาหกรรมและการโยธา (แก้ไขใหม่)

ที่	โครงการ	วัตถุประสงค์	เป้าหมาย (ผลผลิตของ โครงการ)	งบประมาณและที่ผ่านมา					ตัวชี้วัด (KPI)	ผลที่คาดว่าจะได้รับ	หน่วยงาน ที่รับผิดชอบ
				2566 (บาท)	2567 (บาท)	2568 (บาท)	2569 (บาท)	2570 (บาท)			
2	โครงการก่อสร้างถนน คสล. เส้นทางจากบ้านหนองโพ โพด-บ้านหนองขาม หมู่ที่ 2 บ้านหนองโพเขต	เพื่อสะดวกใน การสัญจร	ก่อสร้างถนน คสล. เส้นทางจากบ้าน หนองโพเขต- บ้านหนองขาม ขนาดกว้าง 5.00 เมตรยาว 690 เมตร หนา 0.15 เมตร พร้อมวางท่อ คสล.ขนาด Ø 0.40 ม. X 1.00 ม. จำนวน 2 จุดๆละ 6 ท่อน	2,311,500	-	-	-	-	ประชาชนมี ความสะดวก ในการสัญจร ไปมา	ประชาชนมี ความสะดวก ในการสัญจร ไปมา	กองช่าง

รายละเอียดโครงการพัฒนา

แผนพัฒนาท้องถิ่น พ.ศ. 2566-2570

สำหรับ โครงการที่เกิดขึ้นศักยภาพขององค์กรปกครองส่วนท้องถิ่น ที่ใช้สำหรับการประสานแผนพัฒนาท้องถิ่น

เทศบาลตำบลหนองเสาเล้า อำเภอชุมแพ จังหวัดขอนแก่น

ก. ยุทธศาสตร์จังหวัดที่ 3 การพัฒนาเมืองและชุมชน

ข. ยุทธศาสตร์การพัฒนาของ อปท. ในเขตจังหวัดที่ 2 การพัฒนาโครงสร้างพื้นฐาน

2. ยุทธศาสตร์การพัฒนาเมืองและชุมชนใหม่

1.1 แผนงานอุตสาหกรรมและการโยธา (เดิม)

ที่	โครงการ	วัตถุประสงค์	เป้าหมาย (ผลผลิตของโครงการ)	งบประมาณและที่ผ่านมา					ตัวชี้วัด (KPI)	ผลที่คาดว่าจะได้รับ	หน่วยงานที่รับผิดชอบ
				2561 (บาท)	2562 (บาท)	2563 (บาท)	2564 (บาท)	2565 (บาท)			
1	โครงการก่อสร้างถนน คสล. เชื่อมระหว่างหน้าโรงเรียนหนองเสาเล้าวิทยาคาร - บ้านหนองยางแดน ตำบลนาชุมแสง	เพื่อความสะดวกในการสัญจรไปมา	ถนน คสล. กว้าง 5 ม. ยาว 1,450 ม. หนา 0.15 ม.	1,000,000	1,000,000	1,000,000			ถนน คสล. 1 สายทาง	ประชาชนมีความสะดวกในการสัญจร	กองช่าง

- ก. ยุทธศาสตร์จังหวัดที่ 3 การพัฒนาเมืองและชุมชน
 ข. ยุทธศาสตร์การพัฒนาของ อปท. ในเขตจังหวัดที่ 1 การพัฒนาเมืองและชุมชน
 2. ยุทธศาสตร์การพัฒนาเมืองและชุมชนที่น่าสนใจอยู่
 1.1 แผนงานอุตสาหกรรมและการโยธา (แก้ไขใหม่)

ที่	โครงการ	วัตถุประสงค์	เป้าหมาย (ผลผลิตของโครงการ)	งบประมาณและที่ผ่านมา				ตัวชี้วัด (KPI)	ผลที่คาดว่าจะได้รับ	หน่วยงานที่รับผิดชอบ
				2566 (บาท)	2567 (บาท)	2568 (บาท)	2569 (บาท)			
1	โครงการก่อสร้างถนน คสล. เชื่อมระหว่างหน้าโรงเรียน หนองเสาเส้าวิทยาคาร - บ้าน หนองยางแถม ตำบลนาชุมแสง	เพื่อความสะดวก ในการสัญจรไปมา	ถนน คสล. กว้าง 5 ม. ยาว 1,450 ม. หนา 0.15 ม.	1,000,000	1,000,000	1,000,000		ถนน คสล. 1 สายทาง	ประชาชนมี ความสะดวก ในการสัญจร	กองช่าง

รายละเอียดโครงการพัฒนา

แผนพัฒนาท้องถิ่น พ.ศ. 2566-2570 เพิ่มเติมครั้งที่ 1/2566

สำหรับ โครงการที่เกินศักยภาพขององค์กรปกครองส่วนท้องถิ่น ที่ใช้สำหรับการประสานแผนพัฒนาท้องถิ่น

เทศบาลตำบลหนองเสาเล้า อำเภอชุมแพ จังหวัดขอนแก่น (เดิม)

ที่	โครงการ	วัตถุประสงค์	เป้าหมาย (ผลผลิตของโครงการ)	งบประมาณและที่ผ่านมา					ตัวชี้วัด (KPI)	ผลที่คาดว่าจะได้รับ	หน่วยงานที่รับผิดชอบ
				2566 (บาท)	2567 (บาท)	2568 (บาท)	2569 (บาท)	2570 (บาท)			
2	โครงการก่อสร้างถนน คสล. สายหมู่ที่ 7 บ้านห้วยแสง - สนามกีฬา	ประชาชนมีความ สะดวกในการ สัญจรไปมา	ก่อสร้างถนน คสล. สายบ้านห้วยแสง หมู่ที่ 7 -สนามกีฬา ขนาดกว้าง 5.00 ม. ยาว 450 ม. หนา 0.15 ม. รายละเอียดตาม แบบรูปที่เทศบาล ตำบลหนองเสาเล้า กำหนด พร้อม ติดตั้งป้าย ประชาสัมพันธ์ โครงการ จำนวน 1 ป้าย	-	1,527,400	-	-	-	ประชาชนมีความ สะดวกในการสัญจร ไปมา	ประชาชนมีความ สะดวกในการสัญจร ไปมา	กองช่าง

รายละเอียดโครงการพัฒนา

แผนพัฒนาท้องถิ่น พ.ศ. 2566-2570 เพิ่มเติมครั้งที่ 1/2566

สำหรับ โครงการที่เกิดขึ้นศักยภาพขององค์กรปกครองส่วนท้องถิ่น ที่ใช้สำหรับการประสานแผนพัฒนาท้องถิ่น

เทศบาลตำบลหนองเสาเล้า อำเภอชุมแพ จังหวัดขอนแก่น (แก้ไขใหม่)

ที่	โครงการ	วัตถุประสงค์	เป้าหมาย (ผลผลิตของโครงการ)	งบประมาณและที่ผ่านมา				ตัวชี้วัด (KPI)	ผลที่คาดว่าจะได้รับ	หน่วยงานที่รับผิดชอบ
				2566 (บาท)	2567 (บาท)	2568 (บาท)	2569 (บาท)			
2	โครงการก่อสร้างถนน คสล. สายหมู่ที่ 7 บ้านห้วยแสง - สนามกีฬา	ประชาชนมีความ สะดวกในการ สัญจรไปมา	ก่อสร้างถนน คสล. สายบ้านห้วยแสง หมู่ที่ 7 -สนามกีฬา ขนาดกว้าง 5.00 ม. ยาว 450 ม. หนา 0.15 ม. รายละเอียดตาม แบบรูปที่เทศบาล ตำบลหนองเสาเล้า กำหนด พร้อม ติดตั้งป้าย ประชาสัมพันธ์ โครงการ จำนวน 1 ป้าย	1,527,400 (บาท)	- (บาท)	- (บาท)	- (บาท)	2570 (บาท)	ประชาชนมี ความ สะดวกใน การสัญจร ไปมา	กองช่าง

ภาคผนวก



ประกาศเทศบาลตำบลหนองเสาเล้า

เรื่อง แผนพัฒนาท้องถิ่น (พ.ศ. ๒๕๖๖ - ๒๕๗๐) แก้ไข ครั้งที่ ๒/๒๕๖๖

เนื่องด้วยเทศบาลตำบลหนองเสาเล้า ได้ดำเนินการแก้ไขแผนพัฒนาท้องถิ่น (พ.ศ. ๒๕๖๖ - ๒๕๗๐) ครั้งที่ ๒/๒๕๖๖ ตามที่กระทรวงมหาดไทย ได้ให้องค์กรปกครองส่วนท้องถิ่นนำหมุดหมายในแผนพัฒนาเศรษฐกิจและสังคมแห่งชาติฉบับที่ ๑๓ มาจัดทำรายละเอียดที่มีความสอดคล้องหรือเชื่อมโยงกับยุทธศาสตร์ชาติ ๒๐ ปี แผนพัฒนาจังหวัด/กลุ่มจังหวัด/ภาค ยุทธศาสตร์การพัฒนาขององค์กรปกครองส่วนท้องถิ่นในเขตจังหวัด และยุทธศาสตร์องค์กรปกครองส่วนท้องถิ่น ในส่วนที่ ๒ ยุทธศาสตร์ขององค์กรปกครองส่วนท้องถิ่น และส่วนที่ ๓ การนำแผนพัฒนาท้องถิ่นไปสู่การปฏิบัติ โดยเป็นอำนาจของผู้บริหารท้องถิ่นในการดำเนินการตามระเบียบกระทรวงมหาดไทยว่าด้วยการจัดทำแผนพัฒนาขององค์กรปกครองส่วนท้องถิ่น พ.ศ. ๒๕๔๘ และที่แก้ไขเพิ่มเติม ข้อ ๔ และ ข้อ ๒๑ มาดำเนินการโดยอนุโลมและให้ใช้เป็นการแก้ไขแผนพัฒนาท้องถิ่น ทั้งนี้ ให้ดำเนินการแล้วเสร็จภายใน ๑๒๐ วันนับแต่วันประกาศในราชกิจจานุเบกษา รายละเอียดตามหนังสือกระทรวงมหาดไทย ที่ มท ๐๘๑๐.๓/ว ๖๐๘๖ ลงวันที่ ๑๙ สิงหาคม ๒๕๖๕ โดยนายกเทศบาลตำบลหนองเสาเล้า ได้อนุมัติแผนดังกล่าว วันที่ ๑ กุมภาพันธ์ พ.ศ. ๒๕๖๖ เป็นที่เรียบร้อยแล้ว

ดังนั้น เพื่อให้การบริหารงานของเทศบาลตำบลหนองเสาเล้า เป็นไปอย่างมีประสิทธิภาพ สามารถนำแผนพัฒนาไปใช้ได้ถูกต้อง รวมทั้งให้หน่วยงานที่เกี่ยวข้องและประชาชนทั่วไปได้รับทราบ จึงประกาศใช้แผนพัฒนาท้องถิ่น (พ.ศ. ๒๕๖๖ - ๒๕๗๐) แก้ไข ครั้งที่ ๒/๒๕๖๖ ตามระเบียบกระทรวงมหาดไทยว่าด้วยการจัดทำแผนพัฒนาขององค์กรปกครองส่วนท้องถิ่น พ.ศ. ๒๕๔๘ ข้อ ๒๑ และที่แก้ไขเพิ่มเติมถึง (ฉบับที่ ๓) พ.ศ. ๒๕๖๑ ข้อ ๘ วรรคสอง “เมื่อผู้บริหารท้องถิ่นได้เห็นชอบแผนพัฒนาท้องถิ่นที่แก้ไขแล้ว ให้ปิดประกาศให้ประชาชนทราบโดยเปิดเผยไม่น้อยกว่าสามสิบวันนับแต่วันที่ผู้บริหารท้องถิ่นเห็นชอบ พร้อมทั้งแจ้งสภาท้องถิ่น อำเภอ และจังหวัดทราบด้วย โดยให้มีผลนับตั้งแต่วันที่ประกาศเป็นต้นไป

จึงประกาศให้ทราบโดยทั่วกัน

ประกาศ ณ วันที่ ๓ กุมภาพันธ์ พ.ศ. ๒๕๖๖


(นายไพฑูล ธรรมภูเขียว)

นายกเทศมนตรีตำบลหนองเสาเล้า

1

2



3

4

5

6



7

8

9

